



Grandir en musique

## *Fiche Technique Jeunes Princes*

### *Conditions de tournée*

Ismaël Gueye-Delobbe - danse (Bordeaux) : 06.58.67.89.81  
Arthur Larrieu - beatbox (Tours) : 07.86.01.95.71

### *Besoins techniques*

#### **Espace scénique :**

- > 6x4 mètres au sol minimum
- > Types de sol privilégié : parquet, lino, tapis de danse

#### **Sonorisation :**

**À fournir par l'organisateur**

- > Table de mixage, 2 ou 4 entrées minimum
- > Bande de fréquences H56 : 518 à 562 MHz.
- > 2 subwoofers en façade (minimum 1)
- > 2 satellites (enceinte sur pieds et en façade)
- > 2 retours (enceinte de 15 pouces ou 12 pouces minimum, à monter sur pieds à 1m70 (sides), une à cour, une à jardin)

**Fournis par le duo**

- > Micro Bêta58 HF
- > Récepteur pour système HF numérique SHURE SLXD4 - Bande de fréquences H56 : 518 à 562 MHz

### *Planning*

Montage et balances : 1h à 1h30  
Durée du spectacle : 20 minutes ou 55 minutes  
Démontage : 20 minutes



---

## CANDIDE

### Contacts :

- **Musicien (en charge du son)** : Arthur Larrieu : 07.86.01.95.71 - jeunesprinces@growlupfrance.com
- **Danseur (en charge de la lumière)** : Ismael Gueye - Delobbe : 06.58.67.89.81- jeunesprinces@growlupfrance.com
- **Contact technique aux JM France** : Franck Ducoron, régisseur général  
01.44.61.86.78 - fducoron@jmfrance.org

### **Ce programme tourne sans régisseur.**

**Durée du spectacle : 55 minutes**

***Cette fiche technique fait partie intégrante du contrat. Tout aménagement ne sera possible qu'avec l'accord du régisseur du spectacle ou des artistes.***

### **Espace scénique (la scène doit être propre et chauffée, dégagée de tout décor).**

Ouverture minimum : 6m  
Profondeur minimum : 4m  
Fond noir.  
Noir conseillé au sol.  
Pendrillons.

**Loge** : Prévoir une loge à proximité de la scène, éclairée, avec table, chaises, miroir et penderie avec deux cintres. Prévoir un catering léger pour 2 personnes.

**Accueil du public** : La prise de photo pendant le spectacle ne sera autorisée qu'avec l'accord des artistes, à condition qu'elle soit sans flash.

**Besoins pour l'accueil technique** : L'équipe technique du lieu d'accueil se chargera de la pré-implantation et de l'encodage des conduites son et lumière, d'après les plans son et lumière fournis, de façon à ce que les réglages puissent commencer dès l'arrivée de notre équipe. Le personnel technique restera à disposition pendant les réglages, la balance et les représentations.

Temps des réglages : **2 h, après pré-implantation.**

**Sonorisation : le régisseur son est indispensable - ci-joint la fiche technique son.**  
Console.

Façade : puissance en fonction du lieu.  
1 circuit de retours de scène en side.

**Éclairage et scénographie : le régisseur lumière est indispensable - ci-joint le plan de feux, le plan de réglages des projecteurs et la conduite lumière.**

13 PC 1000W  
8 Par 64 (lampe Cp62) ou 5 Par Led  
3 découpes 614sx avec couteaux / iris.  
4 pieds de projecteurs  
Machine à brouillard si disponible

### **Résumé de la conduite lumière :**

La création lumière alterne entre des tableaux de faible intensité où uniquement le centre du plateau est éclairé et des tableaux larges où tout le plateau est éclairé.

Trois découpes sont utilisées pour le spectacle. Elles définissent des espaces de jeu : le centre avant-scène, un grand cercle de 2m90 de diamètre milieu scène à jardin et un petit cercle de 90 cm de diamètre arrière-scène à cour.

Deux rues de latéraux définissent des couloirs à l'avant-scène et au milieu de la scène.

Les tableaux alternent entre chauds et froids selon les scènes.

Pour les moments très rythmés, des chasers d'intensité ou des flashes en rythme sont bienvenus.

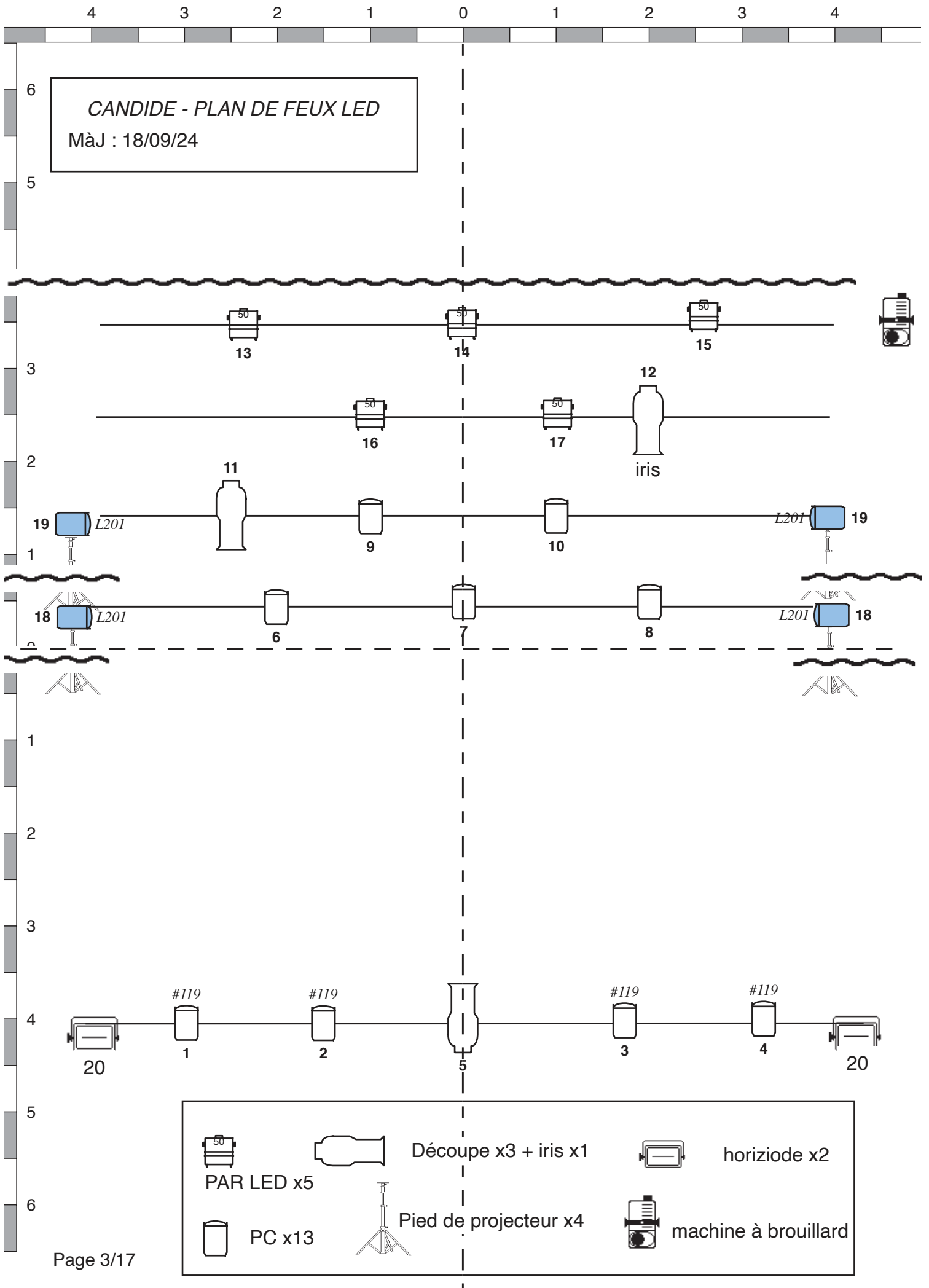
### **Ce spectacle utilise 4 couleurs**

#### Pour les projecteurs LED : RGB

- Bleu métallique : Red (79) / Green(95) / Blue (255)
- Orange : Red (255) / Green (164) / Blue (24)
- CTO : Red (255) / Green (255) / Blue (100)
- Rouge : Red (255) / Green (0) / Blue (0)

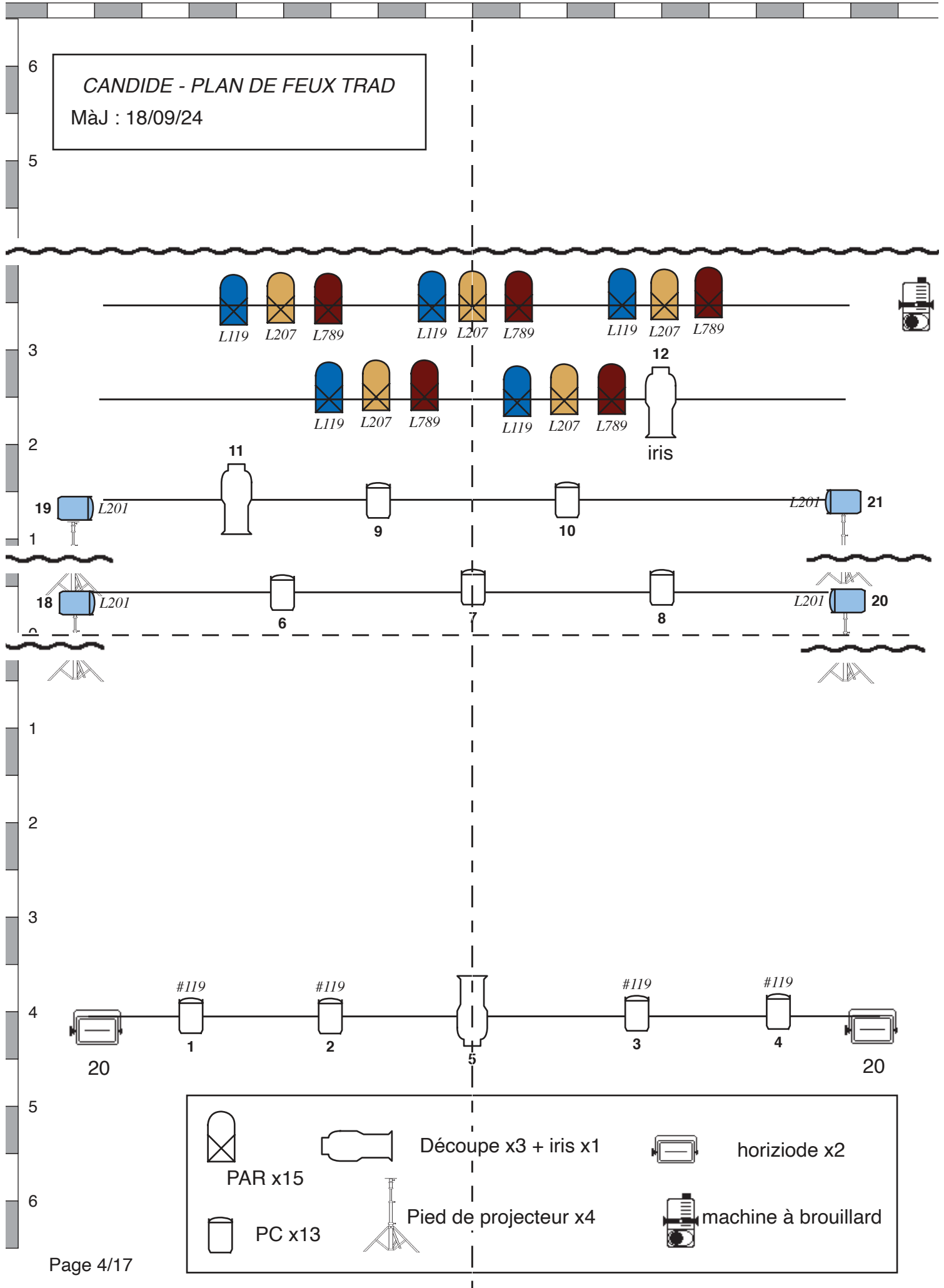
#### Pour les par TRAD :

- Bleu : L119
- CTO : L207
- Rouge : L789
- CTB : L201



4 3 2 1 0 1 2 3 4

CANDIDE - PLAN DE FEUX TRAD  
MàJ : 18/09/24



		Découpe x3 + iris x1		horiziode x2
PAR x15		PC x13		Pied de projecteur x4
				machine à brouillard

CANDIDE - RÉGLAGES DES PROJECTEURS							
CIRCUIT	TYPE	Qté	FONCTION	EMPLACEMENT	Gélatine	Accessoire	Réglages
1	PC 1000W	1	face jardin	perche de face	#119		face tout plateau -
2	PC 1000W	1	face milieu jardin	perche de face	#119		
3	PC 1000W	1	face milieu cour	perche de face	#119		
4	PC 1000W	1	face cour	perche de face	#119		
5	Découpe type Juliat 614 SX	1	découpe centre	perche de face			centre avant-scène/ 3m de diamètre/ léger flou
6	PC 1000W	1	manteau jardin	P1			manteau tout plateau - avant-scène jusqu'au milieu scène
7	PC 1000W	1	manteau centre	P1			
8	PC 1000W	1	manteau cour	P1			
9	PC 1000W	1	rattrapage de face jardin	P2			face tout plateau - milieu de scène jusqu'au fond de scène
10	PC 1000W	1	rattrapage de face cour	P2			
11	Découpe type Juliat 614 SX	1	Découpe jardin	P2			milieu scène/ jardin /2m90 de diamètre/ net arrière-scène/ cour/90 cm de diamètre/ au plus net
12	Découpe type Juliat 614 SX	1	Découpe cour	P3		iris	
13	PAR 64 1000W CP62 ou PAR LED	1(x3 si par Trad)	contre jardin	P4	si trad : L119 + L207+L789		contres tout plateau
14	PAR 64 1000W CP62 ou PAR LED	1(x3 si par Trad)	contre centre	P4	si trad : L119 + L207+L789		
15	PAR 64 1000W CP62 ou PAR LED	1(x3 si par Trad)	contre cour	P4	si trad : L119 + L207+L789		contres mi plateau jusqu'à avant-scène
16	PAR 64 1000W CP62 ou PAR LED	1(x3 si par Trad)	rattrapage de contre jardin	P3	si trad : L119 + L207+L789		
17	PAR 64 1000W CP62 ou PAR LED	1(x3 si par Trad)	rattrapage de contre cour	P3	si trad : L119 + L207+L789		
18	PC 1000W	2	latéraux rue avant-scène	rue avant-scène	L201	ped projecteur	sur pied à 1m90 de hauteur
19	PC 1000W	2	latéraux rue milieu-scène		L201	ped projecteur	sur pied à 1m90 de hauteur
20	type Horizode	2	éclairage public				

JJ : 19/09/2024

CANDIDE - TABLEAU DES INTENSITÉS

légende / indications de couleur pour les contres

Numéro de circuit	1	2	3	4	5	6	7	8	9	10	11	12	13	14	15	16	17	18	19	20	TIME (en sec)	
	face jardin	face milieu jardin	face milieu cour	face cour	découpe centre	maniveau jardin	maniveau centre	maniveau cour	P2 jardin	P2 cour	découpe grill jardin	découpe grill cour	contre jardin	contre centre	contre cour	per jardin P3	per cour P4	lat rue 1	lat rue 2	éclairage public	In Fade	Out fade
Effet 1 : Entrée public																					60	
Effet 2 : Noir salle																					0	10
Effet 3 : Centre dimmé (intro)							65							70 cto							15	6
Effet 4 : Centre dimmé + ext bleu (Denny Dépoussière)	30	30	30	30			65		25	25			50 bleu	70 cto	50 bleu	50 bleu	50 bleu				6	6
Effet 5 : Découpe Jar ++ / Découpe Cour - (Trompette Baleine 1)	0	0	0				0		0	0	FF	40	0	0	0	0	0				6	2
Effet 6 : Découpe Jar - / Découpe Cour ++ (Trompette Baleine 2)									10	10	25	FF									10	4
Effet 7 : Orange tt plateau + face + chase qd rythme syncopé (Zouk)	30	30	30	30		50	50	50	10	10			70 orange	70 orange	70 orange	FF orange	FF orange	30	50		4	4
Effet 8 : Pareil + centre avant-scène (solo beatbox)	0	0	0	0	70	50	50	50	0	0			50 orange	50 orange	50 orange	50 orange	50 orange	FF	0		4	2
Effet 9 : Découpe centre + lat / contres froids (sma danse tout seul)		60	60		40	0	0	0					50 cto			30 ctb/bleu	30 ctb/bleu	70	70		2	2
Effet 10 : Centre bleu froid / pas de face (Cosmique 1)		0	0		0		70						0	FF bleu/froid	50 cto	0	0	0	0		2	4
Effet 11 : Tout plateau bleu froid (Cosmique 2)						30	30	30	30	30			FF bleu/froid	FF bleu/froid	FF bleu/froid	FF bleu/froid					4	3
Effet 12 : Contres rouge + lat rue 2 (Beat Kill)						0	0	0	0	0			FF rouge		FF rouge	60 rouge		50			3	4
Effet 13 : centre chaud + lat rue 2 (transition vers discussion)							FF						0	FF rouge	FF cto	FF rouge	60 rouge		FF		4	1
Effet 14 : Tout plateau PF chaud (Discodanse)	90	90	90	90		90	90	90					FF cto								0	1
Effet 15 : lat + contres orange / pas de face (Danse contact 1)	0	0	0	0		0	0	0					0	FF cto	FF cto	FF cto	FF cto	40	65		4	6
Effet 16 : pareil + découpe jardin + face légère (Danse contact 2)	10	10	10	10		20	20	20			65					65 orange		0	40		6	5
Effet 17 : noir	0	0	0	0		0	0	0			0					0	65 orange		0		5	15

Effet 18 :	bleu contre à cour + face légère à cour ( <i>chant Isma Princes Princesses</i> )			20	20													FF bleu										15	4			
Effet 19 :	pareil + découpe jardin / pas de face ( <i>solo danse Isma</i> )			0	0													FF											4	10		
Effet 20 :	contres froids + P2 + lat / chaud <i>chase avec le rythme electro (Electro)</i>																0														10	4
Effet 21 :	pareil / stop chase avant-scène + face + manteau ( <i>participation public 1</i> )	30	30	30	30		80	80	80	50	50							FF bleu/froid	FF bleu/froid	FF bleu/froid	FF bleu/froid	FF bleu/froid	FF bleu/froid		FF	FF			4	2		
Effet 22 :	pareil / stop chase / lumière public ( <i>participation public 2</i> )	30	30	30	30		50	50	50	50	50							FF bleu/froid	FF bleu/froid	FF bleu/froid	FF bleu/froid	FF bleu/froid	FF bleu/froid		FF	FF			2	6		
Effet 23 :	seulement découpe centre / stop lumière public ( <i>solo Beatbox</i> )	0	0	0	0	0	80	0	0	0	0	0						0	0	0	0	0	0						6	10		
Effet 24 :	tout plateau chaud + lat / TOP noir/ lumière - voir video/ prévoir master noir ( <i>venus</i> )	25	25	25	25	0	50	50	50	50	50							FF cto										20	20		10	0
Effet 25 :	FIN SCENE AU NOIR	0	0	0	0		0	0	0	0	0							0	0	0	0	0	0						0	0		
Effet 26 :	centre chaud - faible intensité ( <i>Texte final</i> )		20	20			80												50 cto											4	4	
Effet 27 :	NOIR FINAL		0	0			0												0											4	4	
Effet 28 :	Saluts - remerciements	60	60	60	60		60	60	60										70 cto											8	8	
Effet 29 :	Rallumer lumière public	60	60	60	60		60	60	60										70 cto	70 cto	70 cto	70 cto	70 cto				60		4	4		



# Jeunes Princes

## Note d'intention

Tous les **volumes, réglages, EQ** ici présents ont été réalisés dans la cadre d'une résidence au Joker's Pub (Angers) et sont bien entendu à titre **indicatif**. Nous laisserons à l'ingénieur du son sur place la discrétion de les adapter à l'acoustique de l'environnement ou se déroulera le concert.

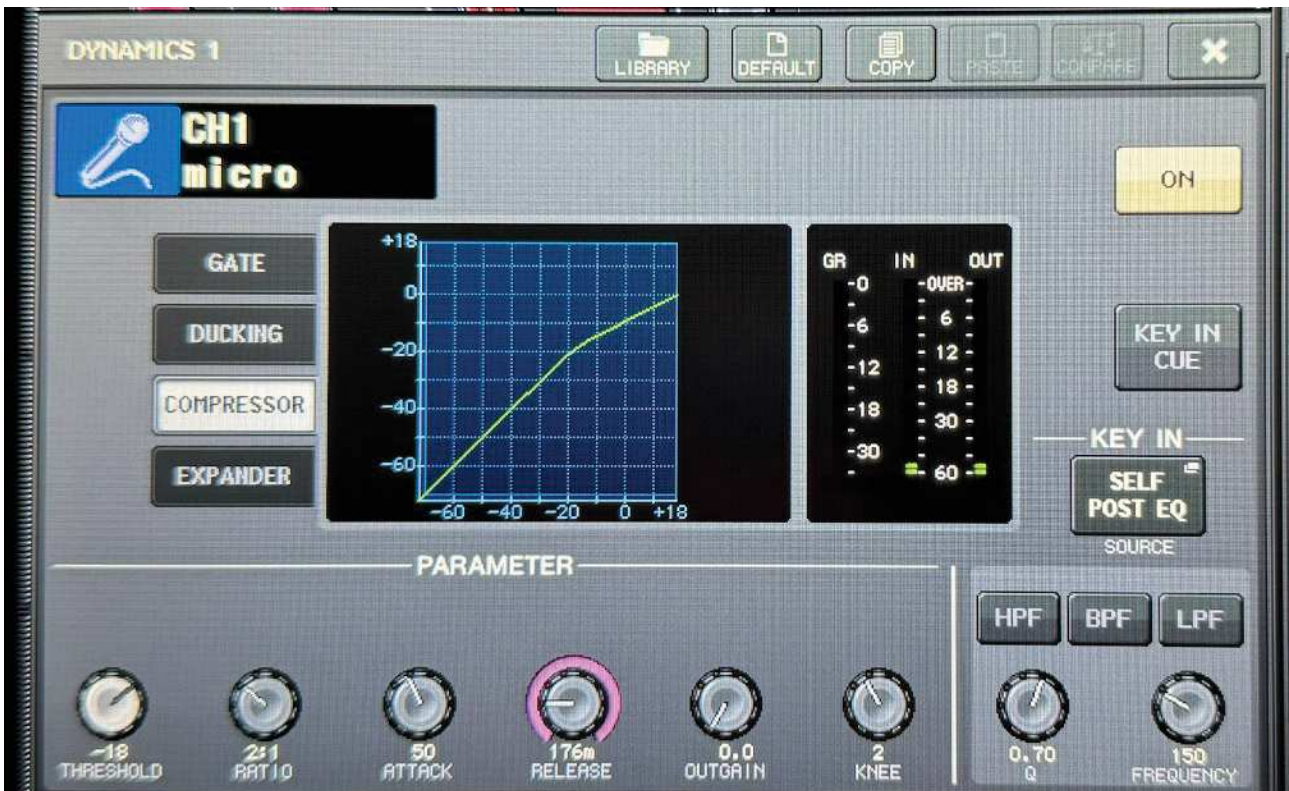
## Bookie Blanco (Beatbox)



# EQ

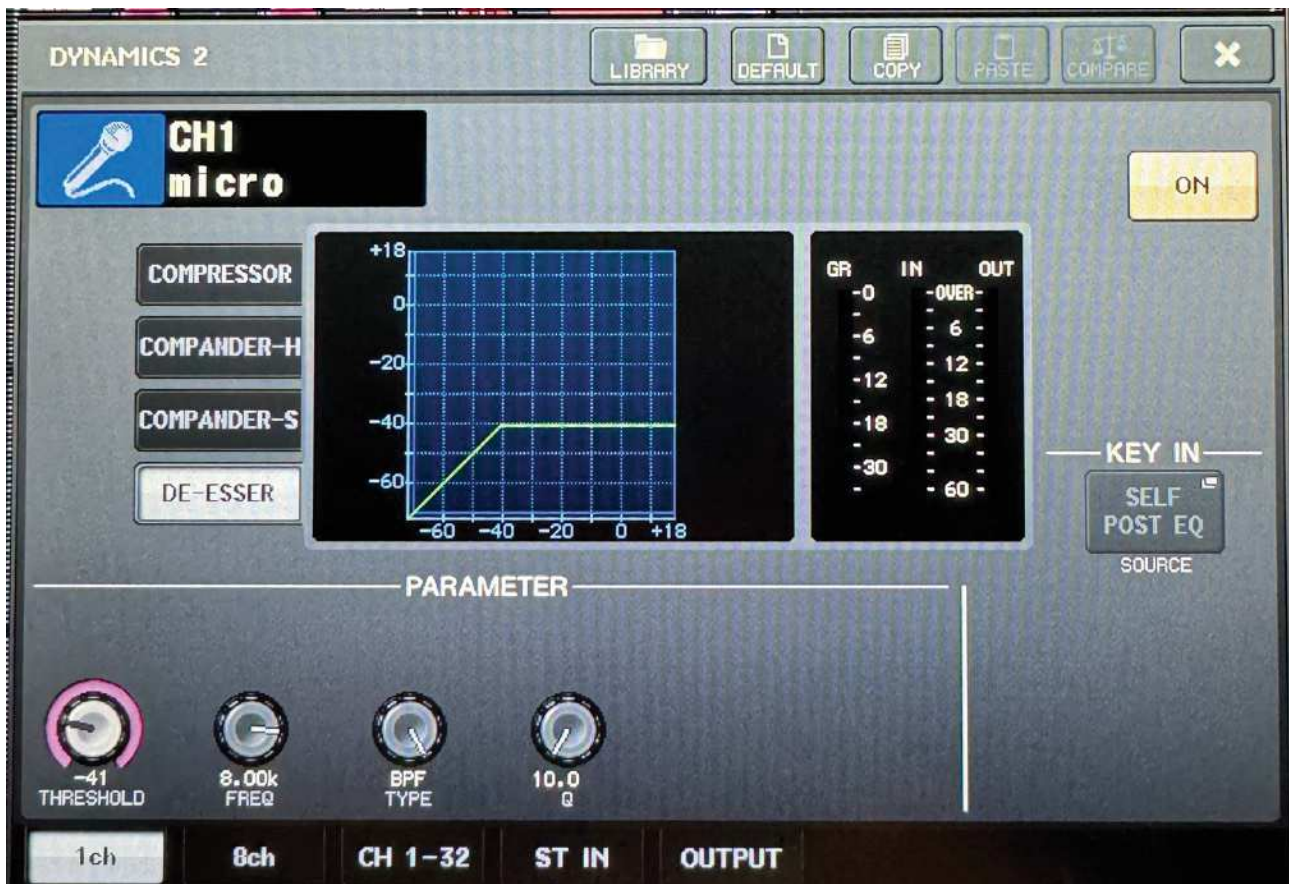


# Comp





## De esser



### **Note :**

La prise micro non cuppée nécessite un boost dans le bas pour faire ressortir les subs et le kick.

De Esser a utiliser en fonction des aigus rajoutés

# INSERT

1 Room

2 Hall + Delay linké a déclencher (se referer a Bookie Blanco)

## 1 Room



## 2 Hall + Delay



### Note :

Hall et Delay ici sont insérés en parallèle sur la même tranche, le Delay moins fort comme dans les retours (voir la table du mix retour)

*\*Le temps de Delay a titre indicatif peut être adapté*

Bien mettre tous ces inserts dans les retours.

## Retours

2 retours Linkés

Envoie beatbox ainsi qu'insert

(1-2 Hall  
3-4 Room  
7-8 Delay)



# JEUNES PRINCES – CANDIDE

## CONDUITE LUMIÈRE

MàJ 18 septembre 2024

**Effet 1** : Noir scène + lumière public

**Top** : Noir salle, début du spectacle

**Effet 2** : Noir                      Durée : 30s

**Top** : Quand Isma est positionné au centre, lancer **effet 3**

**Effet 3** : Intro                      Durée : 2min

Fade in :15s - Centre chaud moyenne intensité

**Top** : Quand Arthur et Isma se regardent en silence, lancer **effet 4**

**Effet 4** : Denny Dépoussière                      Durée : 3min

Fade In : 6s- Contres bleus + face

**Top** : Fin du morceau, Arthur fait une longue note de trompette à la voix, Isma part à jardin, lancer **effet 5**.

**Top audio** : Arthur fait une longue note de trompette à la voix, Isma part à jardin, activer la **reverb**

**Effet 5** : Trompette Baleine 1                      Durée : 2min

Fade in :6s - Douche assez large sur Isma, au net, lumineuse. Douche serrée à faible intensité sur Arthur

**Top** : Quand Isma sort de la douche, passer à l'**effet 6**

**Effet 6** : Trompette Baleine 2                      Durée : 50s

Fade in :10 secondes - Douche serrée au net sur Arthur à cour, douche jardin faible intensité

**Top** : Quand Arthur sort de sa petite douche, lancer **effet 7**

**Top audio** : **Couper la reverb** à la fin du morceau « Trompette baleine », quand Isma me sa main sur le front, avec 3 doigts sortis.

**Effet 7** : Zouk                      Durée : 4 min

Fade in: 4 secondes - Orange tout plateau + face + chaser ou flash manuel sur les parties dynamiques

**Top** : Quand Arthur avant-scène, lancer **effet 8**

**Effet 8** : Solo beatbox Arthur                      Durée : 1min30

Fade in: 4s - Orange tout plateau + douche centrale

**Top** : Arthur se penche, fin du solo de beatbox lancer **effet 9**

**Effet 9** : Isma danse tout seul                      Durée : 1mn30

Fade in : 4s - Douche centrale dimmée + latéraux 1e rue et contres

**Top** : Quand Isma derrière Arthur, au début du beatbox lancer l'**effet 10**



**Effet 10 : Cosmique 1**                      Durée : 25s  
Fade in: 1s -Froid/ CTB au centre, pas de face  
**Top :** quand les 2 artistes s'écartent du centre, lancer **effet 11**

**Effet 11 : Cosmique 2**                      Durée : 1min  
Fade in: 4s - Froid/CTB tout plateau  
**Top :** Arthur est allongé sur le dos d'Isma, quand il se relève : lancer **effet 12**

**Effet 12 : Beat kill**                      Durée : 2min  
Fade in :3s - Contres rouges + latéraux rue 2  
**Top :** à la fin du son, quand Isma pose les bras ouverts : lancer **effet 13**

**Effet 13 : Transition vers discussion**                      Durée : 2min30  
Fade in: 4s- Contre centre + latéraux 2e rue - intimiste, blanc  
**Top :** Après dernier son : quand les deux se retournent sur le dos, lancer **effet 14**

**Effet 14 : Discudanse**                      Durée : 5min  
Fade in : 1s - Plein Feux chaud  
**Top :** Après le sketch, quand Isma ne veut pas donner le micro à Arthur : lancer **l'effet 15**

**Effet 15 : Danse contact 1**                      Durée : 3min30  
Fade in: 4s - Rattrapage de contres orange + latéraux 2e rue  
**Top :** Quand Arthur prend le micro au centre de la douche à jardin, lancer **l'effet 16**.  
**Top audio :** Arthur va retrouver son micro, posé à l'avant-scène jardin, il fait un premier kick, activer la **reverb** juste après ce premier kick

**Effet 16 : Danse contact 2**                      Durée : environ 3min  
Fade in : 6s - pareil avec douche à jardin, face et manteau légers.  
**Top :** Quand Isma est allongé sur le dos d'Arthur, à la fin du son, lancer **effet 17**

**Effet 17 : Noir**                      Durée : 10s  
Fade in: 5s  
**Top :** Au bout de 10 secondes dans le noir, lancer **l'effet 18**

**Effet 18: Chant Isma Prince et princesses**                      Durée : environ 2min  
Fade in : 8 secondes - Bleu contre à cour + face légère à cour  
**Top :** Quand Isma donne le micro à Arthur, lancer **l'effet 19**  
**Top audio :** Fin du chant d'Isma, Isma passe le micro à Arthur, Arthur chante à son tour quelques secondes, puis enlever **reverb**

**Effet 19 : Solo danse Isma**                      Durée : environ 2min30  
Fade in : 4s - pareil avec douche jardin, pas de face  
**Top :** Isma salut 3 fois, quand Arthur commence un beat, lancer **effet 20**

**Effet 20 : Electro**                      Durée : environ 2min45  
Fade in : 10s - Contres froids/  
**Top :** Quand Arthur fait répéter du beatbox au public, lancer **effet 21**

**Effet 21 : Participation public 1** Durée : environ 1min  
Fade in : 4s- pareil / stop chase avant-scène, rajouter face + manteau  
**Top :** Quand Arthur et Isma face à face au centre, lancer **effet 22**

**Effet 22 : Participation public 2** Durée : environ 3min  
Fade in : 2s - pareil, stop tout chaser, allumer lumière public  
**Top :** Quand Isma sort de scène, lancer **effet 23**

**Effet 23 : Solo beatbox Arthur** Durée : environ 1min30  
Fade in : 6s - Seulement douche centrale  
**Top :** Fin du solo beatbox, quand Arthur se penche, après applaudissements lancer l'**effet 24**  
**Top VIDEO/AUDIO :** Lancer sur l'ipad la video (+ audio intégré) **VENUS**

**Effet 24 : Venus** Durée : 3min24 (temps de la video avec l'audio enregistré)  
Fade in : 10s - tout plateau chaud/ alternance lumière - noir  
**Quand la vidéo passe en fond bleu foncé, avec le son, faire un noir plateau**  
**Quand la vidéo passe en fond jaune, avec le son, rallumer toutes les lumières de l'effet 22**  
**Top :** Au dernier noir de la vidéo, lancer **effet 25 (noir)**  
**Top VIDEO/AUDIO :** couper la video **VENUS**

**Effet 25 : Noir** Durée : 10s  
Fade in : 4s - noir plateau  
**Top :** Après 10 secondes dans le noir, lancer **effet 26**

**Effet 26 : Texte final** Durée : environ 3min30  
Fade in : 2s - centre chaud - faible intensité  
**Top :** Quand Isma et Arthur face public saluent, lancer l'**effet 27**

**Effet 27 : Noir (LAISSER 10 SECONDES DANS LE NOIR)**  
Fade in : 4s  
**Top :** Après 10 secondes de noir avec applaudissements, lancer **effet 28**

**Effet 27 : Mise de fin, remerciements**  
Fade in : 6s - chaud tout plateau  
**Top :** Les artistes sortent de scène, lancer **effet 29 (lumière public)**

**Effet 29 : Lumière salle**  
Chaud + lumière public



## CANDIDE - TOPS LUMIÈRE ET SON



ISMA



ARTHUR

- **Effet 1** = entrée public
  - Quand le spectacle est prêt à commencer, lancer **Effet 2** : Noir salle
  - Isma entre dans le noir, quand il est en position, lancer **Effet 3**
  - Quand Isma et Arthur se regardent en silence, lancer **Effet 4**
  - Arthur fait une longue note à la voix, quand Isma part à jardin, lancer **Effet 5**  
-> **Top audio** : quand Arthur fait une longue note de trompette à la voix, activer la reverb
  - Quand Isma sort de la découpe, lancer **Effet 6**
  - Quand Arthur sort de la petite découpe, lancer **Effet 7**  
-> **Top audio** : Couper la reverb à la fin du morceau
  - Quand Arthur va à l'avant-scène et commence un solo, lancer **Effet 8**
  - À la fin du solo, quand Arthur se penche, lancer **Effet 9**
  - Quand Isma est derrière Arthur, au premier son de beatbox, lancer **Effet 10**
  - Quand les 2 artistes s'écartent du centre, lancer **Effet 11**
  - Quand les deux artistes sont dans cette position : lancer **Effet 12**
- 
- Le morceau se termine, quand Isma a les bras ouverts, lancer **Effet 13**
  - Quand les deux se retournent sur le dos, lancer **Effet 14**
  - Après le sketch, quand Isma ne veut pas donner le micro à Arthur, lancer **Effet 15**

- Quand Arthur prend le micro dans la douche de jardin, lancer **Effet 16**  
-> Top audio : Arthur prend son micro, posé à l'avant-scène jardin, il fait un premier kick, activer la reverb
- Quand Isma est allongé sur le dos d'Arthur, à la fin du son, lancer **Effet 17** (noir)
- Laisser 10 secondes dans le noir, puis lancer **Effet 18**
- Quand Isma donne le micro à Arthur, lancer **Effet 19**  
-> Top audio : Fin du chant d'Isma, Isma passe le micro à Arthur, Arthur chante à son tour quelques secondes, puis enlever reverb
- Isma salut 3 fois, quand Arthur commence un beat techno, lancer **Effet 20**
- Quand Arthur fait participer le public, lancer **Effet 21**
- Isma rentre sur scène, les 2 artistes se rapprochent du centre et s'arrêtent quelques secondes, lancer **Effet 22**
- Quand Isma sort de scène, lancer **Effet 23**
- Fin du solo beatbox, quand Arthur se penche, applause, lancer **Effet 24**  
->Top VIDEO/AUDIO : Lancer sur l'Ipad la vidéo (+ audio intégré) VENUS
- Quand la vidéo passe en fond bleu foncé, avec le bruitage, faire un noir plateau manuellement // Quand la vidéo passe en fond jaune, avec le bruitage, rallumer toutes les lumières de l'effet 24 // Au dernier noir de la vidéo, lancer **Effet 25** (noir)  
-> Top VIDEO/AUDIO : couper la vidéo VENUS
- Après 10 secondes dans le noir, lancer **Effet 26**
- Quand Isma et Arthur face public saluent. Lancer **Effet 27** (noir) sur le salut
- Après 10 secondes de noir et d'applause, lancer **Effet 28**
- Quand les artistes sortent de scène, lancer **Effet 29** (lumière salle)