

HARMATTAN BROHTERS

Fiche Technique Son et Lumière



INFORMATION IMPORTANTE

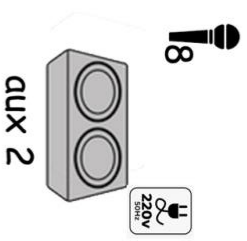
Nous sommes bien évidemment ouvert à une simplification du plan de feux et de la conduite lumière dans les cas où des contraintes techniques ou de temps le nécessiterait.

N'hésitez surtout pas à nous contacter pour en discuter.
au plaisir de vous rencontrer !

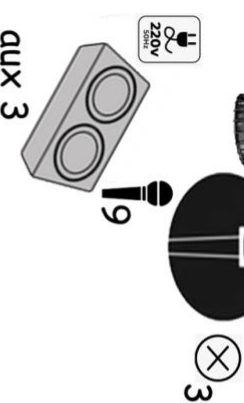
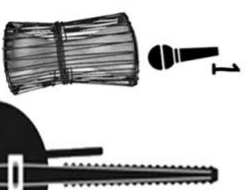
HARMATTAN BROTHERS



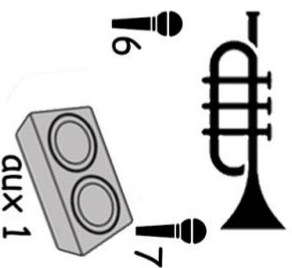
LEO



DRISSA



DORIAN



HARMATTAN BROTHERS

Matériel amené par le groupe :

- Tout le Backline instru. (Ampli guitare, guitare, pedal-boards, kora, Tamanis, trompette.
- Micro kora (cellule), micro (4099) et liaison Hf pour le Tamani, micro guitare acoustique (MCM 114), micro trompette (AKG414).

Matériel à fournir :

- Sonorisation de qualité, 3 voies avec sub, adaptée à la salle et le plus homogène possible, processer et equaliser. (L-acoustics, D'n'B, Adamson...)
- Une console son numerique 16 in minimum avec 6 auxiliaires et 3 effets minimum.
- 3 retours 12 pouces types X12 processer et equaliser.
- 4 grands pieds de micro et 2 petits pieds chacun avec perchette.
- 3 beta 58
- 1 DI type AR133
- 1 KM184
- 1 E906
- 1 jeu de 2 piles AA neuves par représentation.
- Le câblage audio et électrique nécessaire au bon fonctionnement de l'ensemble du spectacle.
- 2 chaises et 1 tabouret, le tout noir, confortables et sans accoudoir.

MERCI DE PREVOIR UN TECHNICIEN SON CONNAISSANT PARFAITEMENT LA CONSOLE ET L'ENSEMBLE DE LA SONORISATION MISE EN ŒUVRE, S'IL VOUS PLAÎT.

HARMATTAN BROTHERS

Patch IN :

IN	TYPE	MICRO	PIED	MICRO FOURNI	DIVERS
1	TAMANI MIC	KM184	PETIT	NON	
2	TAMANI HF	HF AKG 4099		OUI OUI	PREVOIR DES PILES AA
3	KORA	Cellule DI		OUI NON	
4	GUITARE ACC	MCM114		OUI	
5	GUITARE AMPLI	E906	PETIT	NON	
6	TROMPETTE	C414	GRAND	OUI	
7	VOIX DORIAN	BETA58	GRAND	NON	
8	VOIX LEO	BETA58	GRAND	NON	
9	VOIX DRISSA	BETA 58	GAND	NON	
FX1	EFFET KORA	REVERB CHAMBER	2,7S	PREDELAY 4ms	LOW 360Hz HIGH 8KHz
FX2	EFFET TROMPETTE	REVERB HALL	1,9S	PREDELAY 20ms	LOW 260Hz HIGH 8KHz
FX3	EFFET VOIX	REVERB PLATE	2,3S	PREDELAY 30ms	LOW 260Hz HIGH 5KHz

Merci de ne pas compresser les instruments sauf en accord avec les musiciens.
Il n'y a qu'une guitare prise sur les 2 voies (les 2 voix guitares jouent toujours ensemble avec plus de guitare acoustique dans le mix)

HARMATTAN BROTHERS

Patch OUT :

<u>OUT</u>	<u>TYPE</u>	<u>BASE</u>
1	RETOUR DORIAN	Mix avec un peu de tout proche du mix de face
2	RETOUR LEO	Guitare acoustique, guitare ampli, un peu de trompette, voix Leo
3	RETOUR DRISSA	Tamini mic, kora, guitare ampli, trompette, voix Drissa et un peu de voix Dorian et Leo
FX1	Reverb Kora	Reverb chamber ; preday 4ms ; 2,7s ; Low cut 360Hz Higt cut 8kHz
FX2	Reverb trompette	Reverb Hall ; preday 20ms ; 1 ,9s ; Low cut 260Hz Higt cut 8kHz
FX3	Reverb voix	Reverb plate ; preday 30ms ; 2,3s ; Low cut 260Hz Higt cut 5kHz

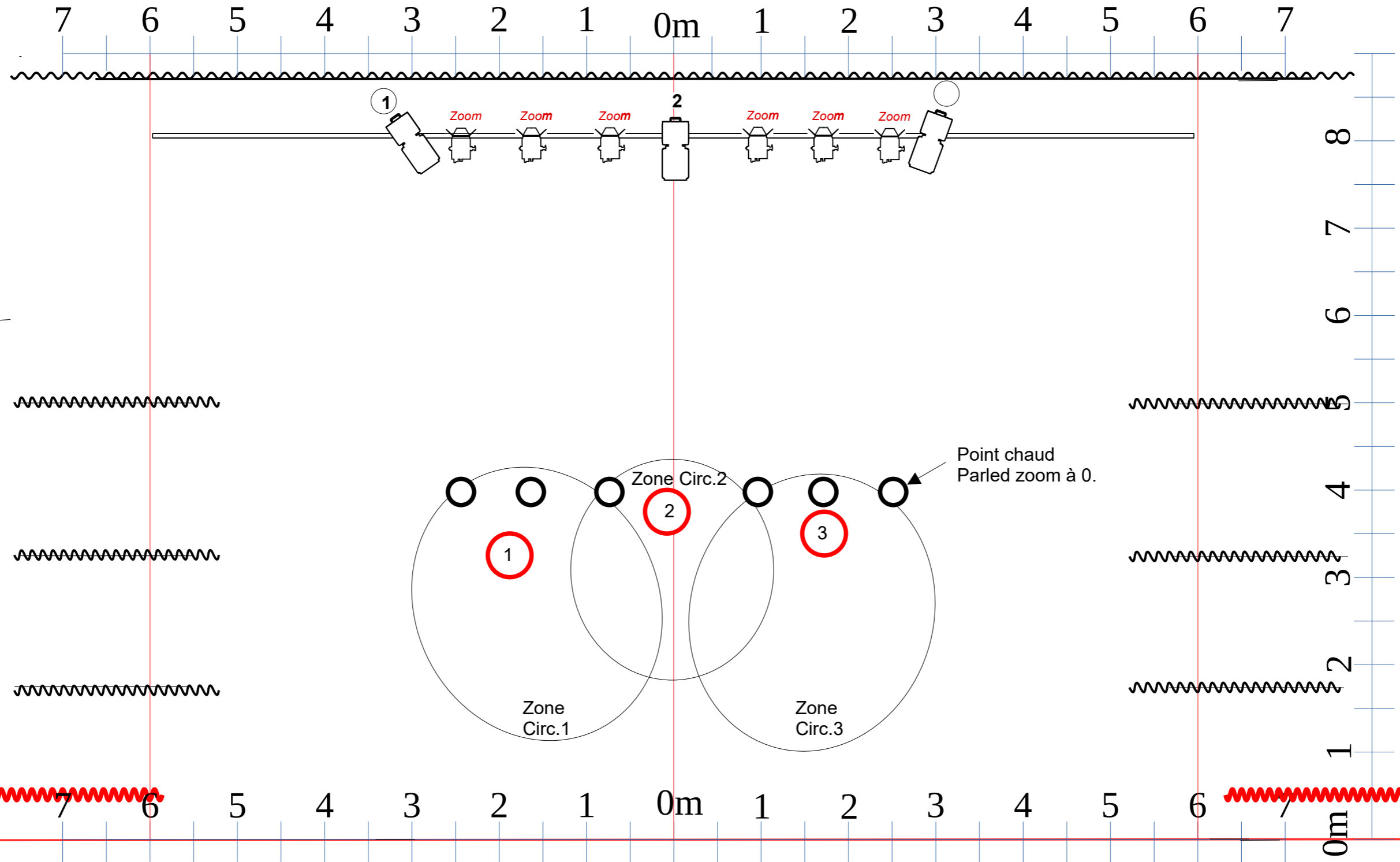
Bien entendu, ceci est une base de travail qu'il conviendra d'affiner avec les musiciens durant les balances.

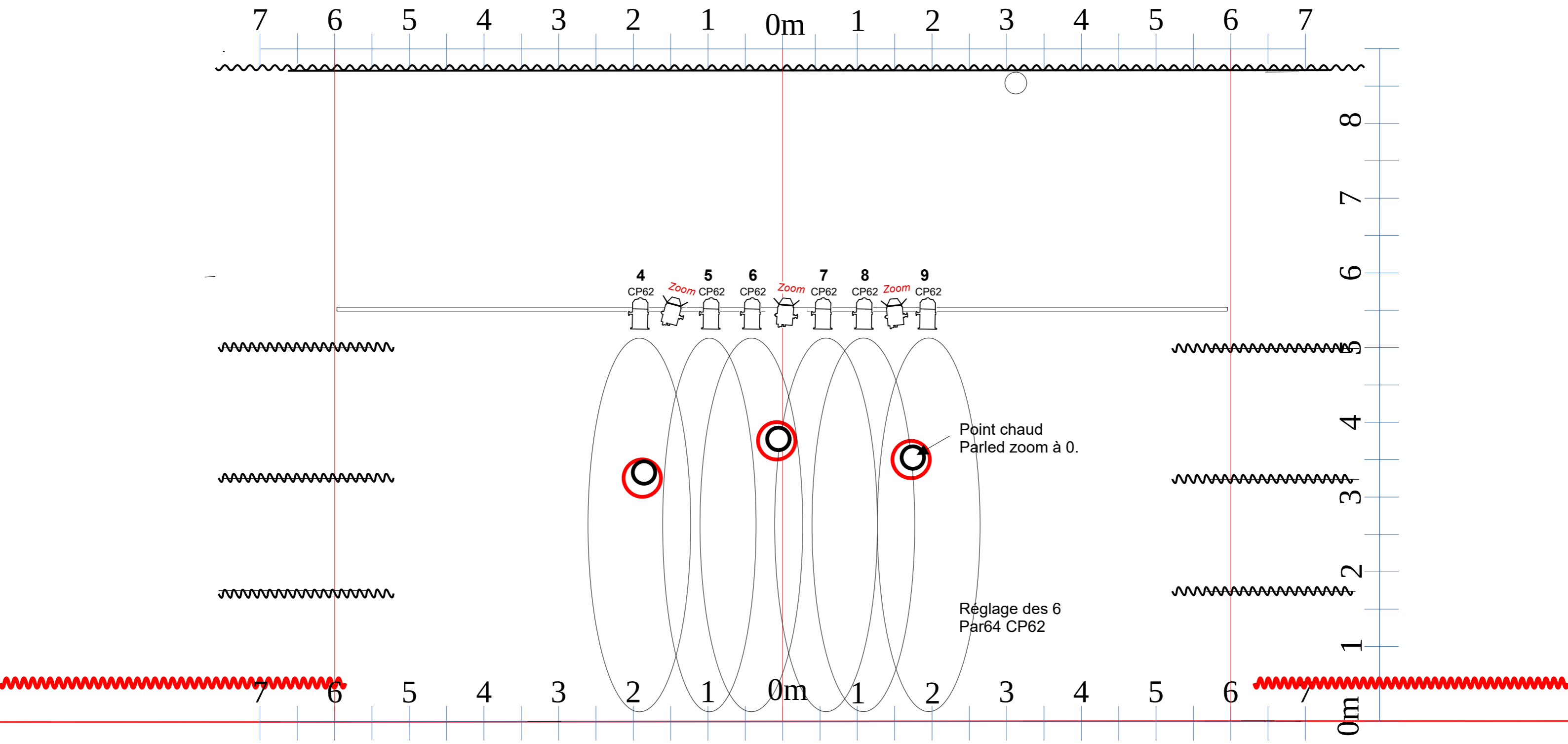
HARMATTAN BROTHERS

Conduite son du spectacle (durée de 50 minutes environ) :

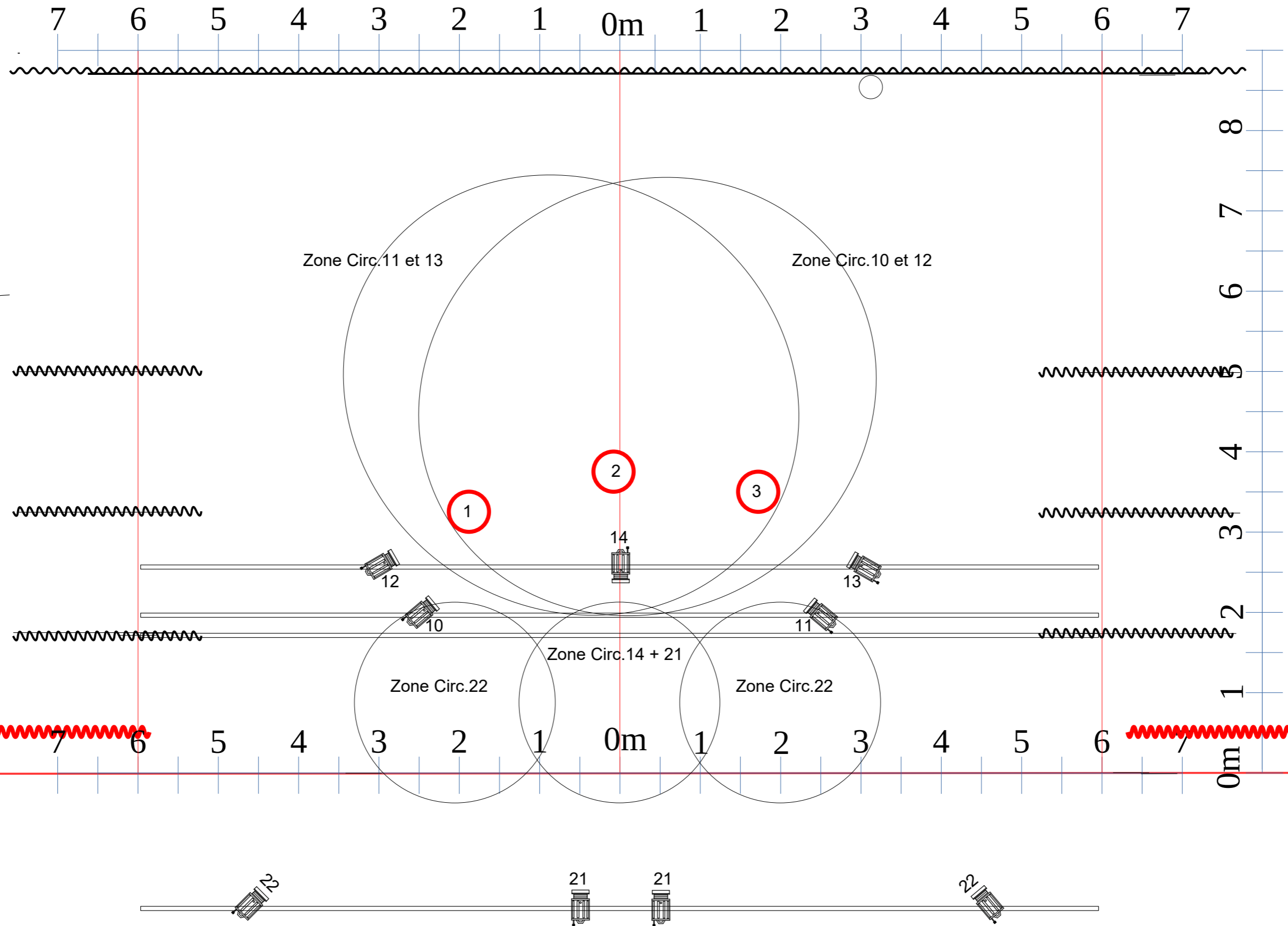
Début du spectacle dans le noir.

1. *Début du commencement*
Kora, trompette et guitare
2. *Texte de Drissa avec kora*
3. *Harmattan.*
Kora, trompette avec sourdine, guitare
4. *Texte de Drissa et Leo*
5. *Moteur émotif*
Trompette, guitare, Kora
6. *Texte de Leo*
7. *October's cow*
Guitare, Trompette, Kora, Texte de Léo (+boite à meuh)
8. *Texte de Drissa*
9. *Kanou*
Guitare, trompette, kora, chant Drissa, backing Dorian et Léo
Tamani HF + texte de Drissa qui va se déplacer sur scène.
10. *Son ambiance au micro voix et instrument + texte de Dorian*
11. *Viel etang*
Kora, guitare, Trompette.
12. *Texte Drissa*
13. *Laban Lon*
Kora, Guitare, Trompette, Chant Drissa, Backing Dorian et Léo
Tamani mic
14. **RAPPEL EN BORD PLATEAU** *couper les retours de scène,*
Dounia Bete
(Dorian prend son micro chant et l'installe au bord de scène au centre)
Kora, guitare, micro de Dorian.

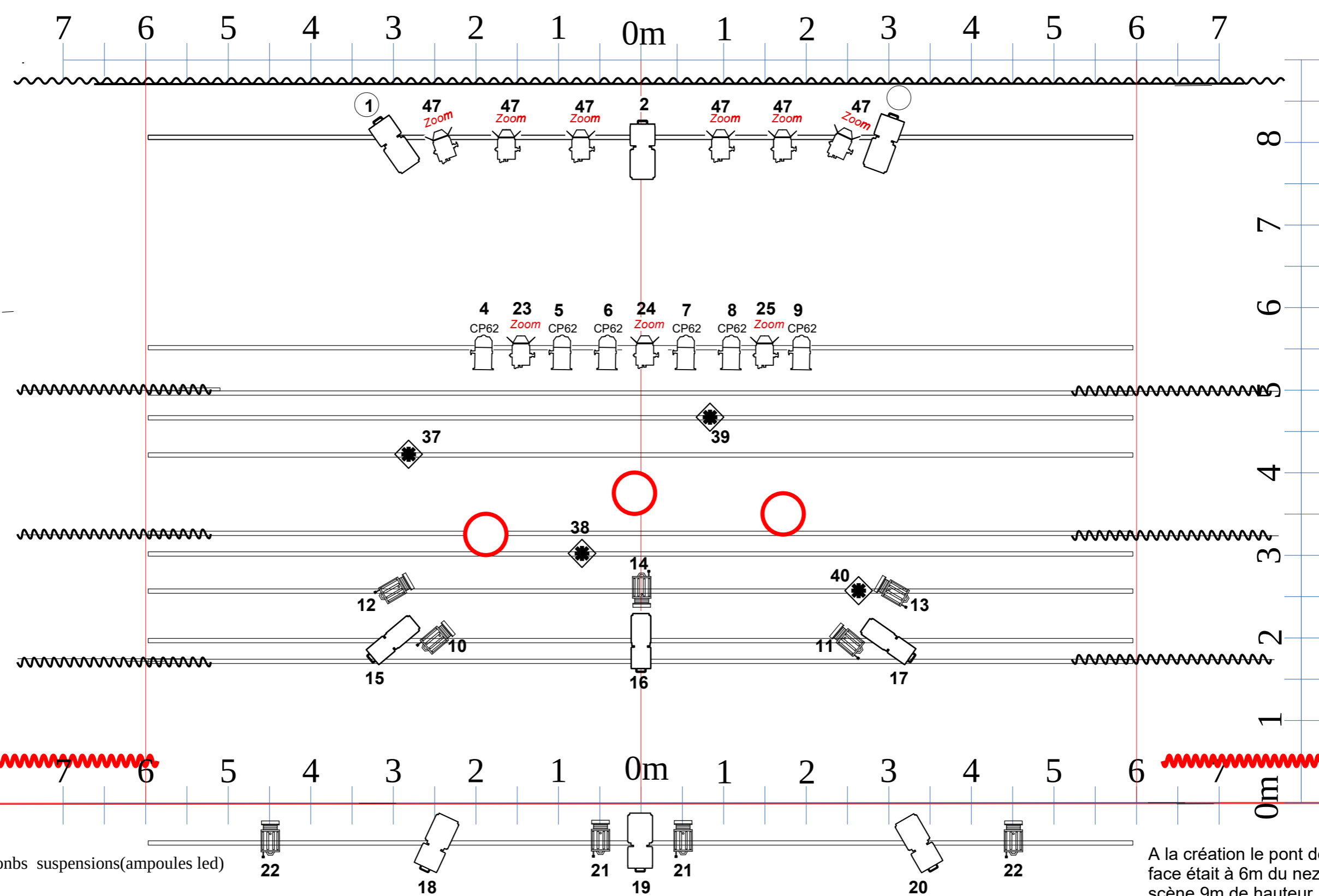




AOÛT 2024 - Harmattan Brothers -



AOÛT 2024 - Harmattan Brothers -



4 Lignes graduées Aplonbs suspensions(ampoules led)

6 Découpes 2kw 714SX

6 Pc 1kw

4 Par 64 CP62

3 Par 56 300w CP61 sur platine

3 Découpes 1kw 614SX

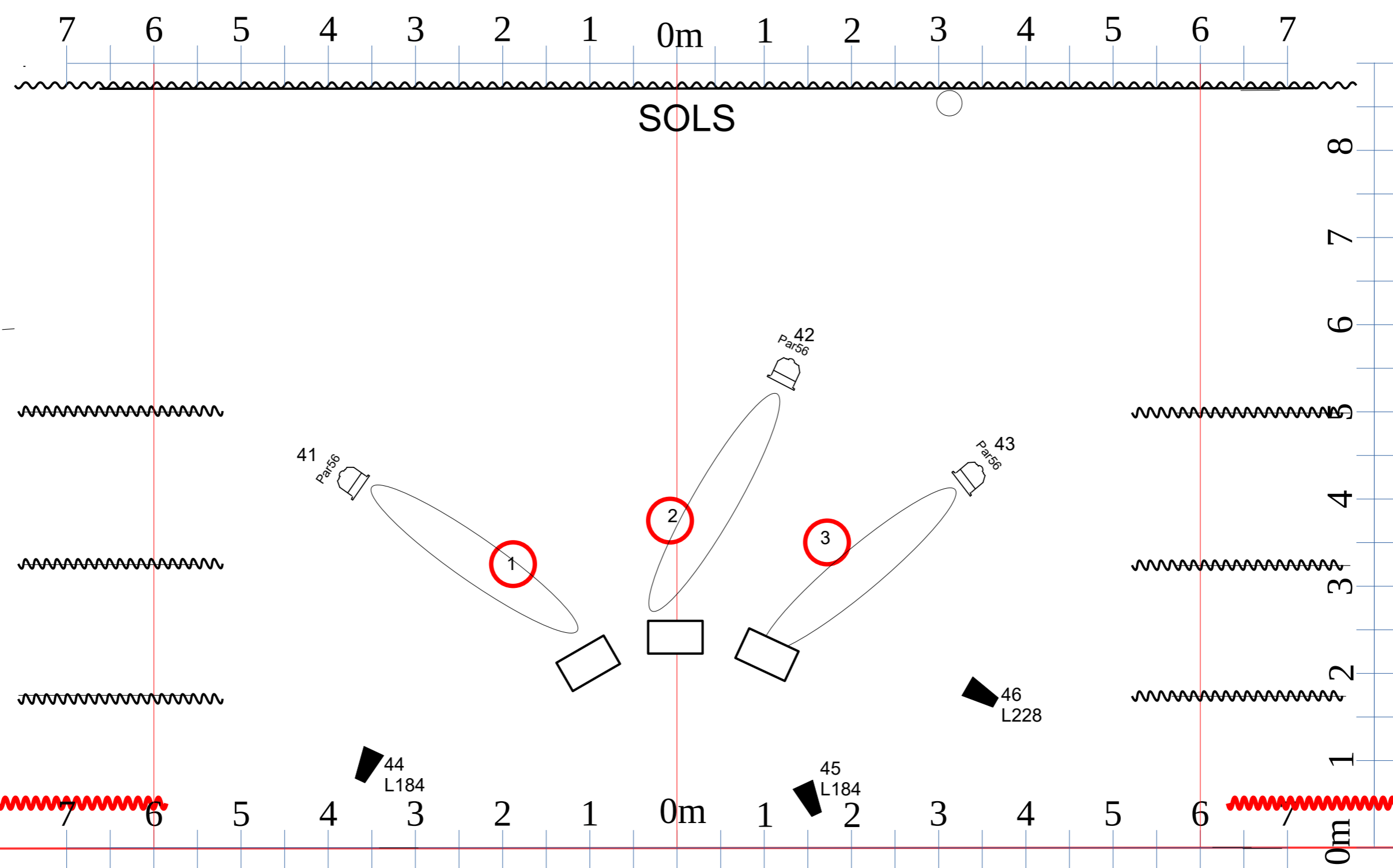
9 Parled zoom RGBW Mode : TOUR /12 ch
CREATION AVEC Probeamer ZOOM BriteQ

3 Par 36 F1 sur platine

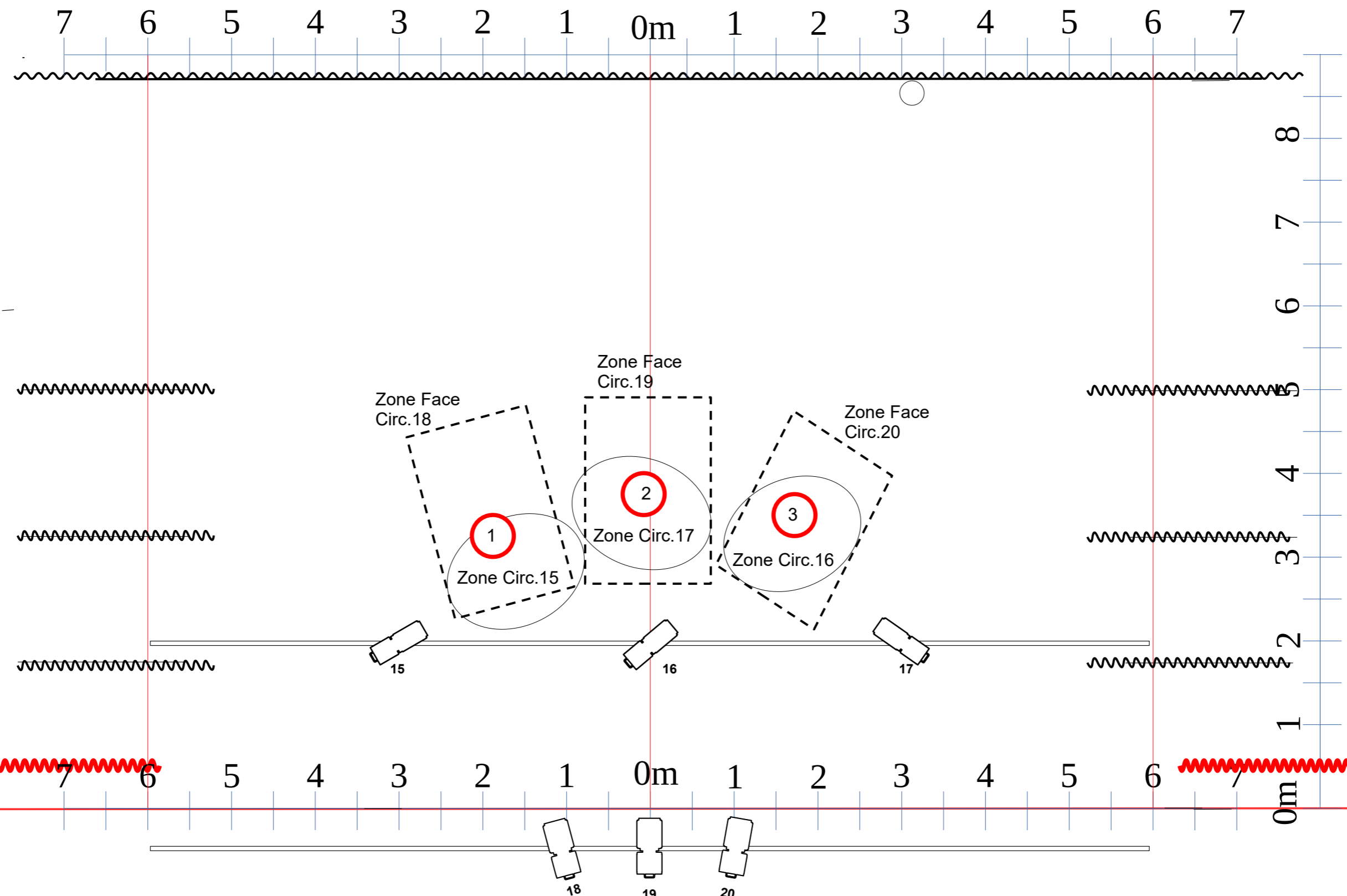
A la création le pont de face était à 6m du nez de scène 9m de hauteur

Gilles Ponce
elbattor@gmail.com
 06.99.16.77.42

AOÛT 2024 - Harmattan Brothers -



- 1 Tabouret trompette Axe : 3,25m / 1,90m à Jardin
- 2 Chaise guitare Axe : 3,75m / 10cm à Jardin
- 3 Siège Kora Axe : 3,50m / 1,70m à Cour



Face zone en pointillé.

A la création le pont de face était à 6m du nez de scène 9m de hauteur

Envoyer fumée au plateau

Entrée du public / Mise > **M1**

Noir salle et noir plateau > **M2**

Entrée des artistes en scène > **M3**

La musique de **Début du commencement** commence > **M4**

Une fois la M4 arrivée, attendre 30'' puis > **M5** (faces)

Fin du morceau (laisser une bonne respiration ou les applaudissements) > **M6 + stop fumée**

Harmattan

Drissa + kora

« Et si je vous parlais de mon enfance ?

Je suis né dans ce monde. Dans ce monde, il y a un continent : l'Afrique. En Afrique, il y a un tout petit pays : le Burkina Faso, le pays des hommes intègres. Au Burkina, il y a une ville : Bobo-Dioulasso, dans cette ville il y a un quartier qui s'appelle Ouinsinville et dans ce quartier, il y a une cour qui s'appelle « chez les Griots ». C'est là-bas que je suis né.

Je me réveille le matin, le soleil sur le visage. La chaleur !

Le chant des oiseaux et les cris des enfants qui jouent dans la cour.

Le bruit des balais qui soulèvent la terre rouge apportée par le vent.

Et maman qui prépare la sauce arachide au poulet. Ça sent tellement bon !

Je me lève pour aller jouer de la musique avec Moussa, mon cousin. Nos instruments c'est des boîtes de conserve.

Et puis // *STOP KORA* // j'entends Tantine Mawa qui chante pour son bébé et, si je me souviens bien, **la mélodie c'est...** > **M7**

Fin du morceau : Voilà ! Ça, **c'était mon enfance** > **M8**

Moteur émotif

Léo : « Bonjour, nous sommes les Harmattan Brothers. Je ne sais pas si vous le savez mais Harmattan, c'est le nom d'un vent. Et, comme le disait mon grand-père : **qui sème le vent, récolte la... !** » / **Début du solo de trompette** > **M9**

Léo et Drissa entrent dans la musique > **M10**

Ponctuels à monter à la main sur les solos :

- 1- Dorian Circ.1
- 2- Drissa Circ.3
- 3- Léo Circ.2
- 4- Dorian (rattrapage de face) Circ.15

Après le 2^e solo de Dorian > **M11**

Fin du morceau (laisser une bonne respiration ou les applaudissements) > **M12**

October's cow

« Tout à l'heure Drissa nous a parlé de son enfance et ça m'a fait penser que, quand j'étais petit, j'avais un rêve et je vais vous le raconter » / **début de la musique > M13**

Pendant le morceau, Léo intervient 5 fois :

- J'allais dans la campagne avec mes parents et je les voyais. J'étais émerveillé par leur démarche. Elles avaient l'air si paisibles. Et le vent qui balayait l'herbe grasse
- Et puis elles avançaient vers moi et je voyais leurs cornes et leurs robes magnifiques. Je voulais leur ressembler
- Pour m'aider, mon grand frère m'apportait des fleurs et de l'herbe à manger. Je trouvais ça un peu bizarre mais je me disais que ça marcherait peut-être alors j'ai essayé

Sur changement de musique (Kora seule) et quand Léo dit :

- **Et là ! > M14** Je mangeais mon herbe et elles se sont toutes retournées vers moi et j'ai eu la sensation de faire partie de **leur famille / solo de trompette > M15**
- L'herbe finalement c'était pas très bon alors j'ai renoncé à mon rêve de devenir une vache. Je suis devenu musicien et j'ai composé cette musique en hommage à toutes **les vaches du monde > M16**

Fin du morceau / Boîte à Meuh > **M17**

Puis Noir > **M18**

Puis (laisser une bonne respiration ou les applaudissements) > **M19**

Kanou

Début de la musique.

Drissa : « tout est créé par amour. Dans ma langue, amour ça se dit Kanou. C'est le nom de cette chanson. »

Drissa joue du Tamani > **M20**

Drissa prend la parole « ça s'appelle un Tamani. Je l'ai depuis que j'ai 2 ans. J'ai grandi mais lui ne grandit pas » > **M21**

Drissa se lève avec son Tamani et va à l'avant-scène > **M22**

Drissa va se rasseoir > **M23**

Fin du morceau (laisser une bonne respiration ou les applaudissements) > **M24 + fumée**

Vieil Etang

Entrée de sons de la nature entre chaque phrase de l'Haïku dit par Dorian / nappe sonore.

Puis début du morceau > **M25**

Solo de guitare / Léo > **M26**

Fin du solo / reprise du thème principal > **M27**

Fin du morceau (laisser une bonne respiration ou les applaudissements) > **M28 + stop fumée**

Laban Lon

Début musique.

Quand Drissa joue du Tamani > **M29**

Fin du morceau / Noir > **M30**

Puis (laisser une bonne respiration ou les applaudissements) > **M31**

Dounia Bete

Les 3 se déplacent et viennent autour du micro à l'avant-scène.

Lorsqu'ils sont en place > **M32**

Drissa : « La fatigue va nous séparer. On va vous jouer le dernier morceau mais la vie est belle ».

Drissa invite le public à chanter : « On voudrait vous inviter à chanter avec nous. Les paroles sont très simples, même mon chat les chante à la maison ».

Fin du morceau / Noir > **M33**

Saluts > **M34**

A mettre sur la fiche technique

- Machine à fumée

PATCH – HARMATTAN BROTHERS- AOÛT 2024 -

CIRCUITS	SOURCES	Point Chauds	Gélatines
1	Contre-jour 714SX JAR -Trompette -	Entre tabouret et retour	No Color
2	Contre-jour 714SX Milieu -Guitare -	entre chaise et retour	No Color
3	Contre-jour 714SX COUR -Kora -	entre siège et retour	No Color
4	Contre-jour Par CP62	Trompette Jardin	L154
5	Contre-jour Par CP62	Trompette cour	L154
6	Contre-jour Par CP62	Guitare jardin	L154
7	Contre-jour Par CP62	Guitare cour	L154
8	Contre-jour Par CP62	Kora jardin	L154
9	Contre-jour Par CP62	Kora cour	L154
10	PC 1Kw Lateraux haut Jardin	tout le plateau (Les 3 musiciens)	L161
11	PC 1Kw Lateraux haut Cour	tout le plateau (Les 3 musiciens)	L161
12	PC 1Kw Lateraux haut Jardin	tout le plateau (Les 3 musiciens)	L158
13	PC 1Kw Lateraux haut Cour	tout le plateau (Les 3 musiciens)	L158
14	PC 1 Kw Milieu	Douche centre avant-scène (Du retour guitare à l'avant-scène)	No Color
15	Rattrapage face 614SX JAR -Trompette -	Sur point trompette	No Color
16	Rattrapage face 614SX Milieu – Kora -	Sur point Kora	No Color
17	Rattrapage face614SX Cour - Guitare -	Sur point guitare	No Color
18	Face 714SX -Trompette -	Sur point trompette	No Color
19	Face 714SX -Guitare -	Sur point guitare	No Color
20	Face 714SX -Kora -	Sur point Kora	No Color
21	Face Pc 1kw X 2	Centre plateau	No Color
22	Face PC 1kW X 2	Jardin et Cour avant-scène	No Color
23	MASTER Parled ZOOM 12 CH Jardin	douche -trompette-	
24	MASTER Parled ZOOM 12 CH Milieu	douche -guitare-	
25	MASTER Parled ZOOM 12 CH Cour	douche -Kora-	
26	Red		
27	Green		
28	Blue		
29	White		
30	**		
31	**		
32	**		
33	**		
34	**		
35	Zoom		
36	Reset Zoom		
37	AMPOULE- jar- trompette-	Suspendue à hauteur du repère sur le câble (Hauteur sous perche : 7m)	
38	AMPOULE jar- Guitare -		
39	AMPOULE grappe de 3 Cour		
40	AMPOULE cour – Kora -		
41	F1 -trompette	Main trompette debout	L184
42	F1- guitare-	entre manche et corps guitare	L184
43	F1 – Kora -	Cordes kora (Striée sur cordes de la Kora)	L228(Striée)
44	Par56 – trompette-	contre plongée vers épaule et visage côté droit	No Color
45	Par56 – guitare-	contre plongée vers épaule et tête côté gauche	No Color
46	Par56 – Kora-	contre plongée vers épaule et visage côté gauche	No Color
47	MASTER 6 Parleds ZOOM 12 CH	Contre jour réparti sur tout le plateau musiciens	
48	Red		
49	Green		
50	Blue		
51	White		
52	**		
53	**		
54	**		
55	**		
56	**		

57	Zoom		
58	Reset Zoom		
59	SALLE GRADUÉE		

Contact

Dorian Baste

Mail : harmattanbrothers@gmail.com

Tel : 0033637480134 / 0637480134

Loges

Une loge pour trois.

Catering

De l'eau, du café, un petit quelque chose à grignoter, (fruits, fruits secs, biscuits, ...)

**MERCI D'AVOIR PRIS LE TEMPS DE LIRE CETTE FICHE TECHNIQUE ET AU
PLAISIR DE SE VOIR POUR LE SPECTACLE**