



## Compagnie Les Parlophones Spectacle *Le Retour des fleurs*

**Contact technique (son) :** Claire Lebrun  
clairemelisande@gmail.com / 06 68 02 91 76  
**Contact artistique (scénographie) :** Hortense Gesquière  
hortense.gesquiere@gmail.com / 06 67 46 70 89  
**Contact de la cie :** lesparlophones@gmail.com



Grandir en musique

# Fiche technique - grande forme

Régime alimentaire : végétarien (pour les 2 artistes)

Catering : café, thé, sucre, biscuits ou gâteaux au chocolat, fruit

Loges : fer à repasser ou défroisseur (optionnel), toilettes et accès à l'eau à proximité

Durée du spectacle : Scolaire **37 minutes** / Familiale **45 minutes**

Public familial à **partir de 3 ans**

Temps montage (décor+son): 1h /démontage : 40min

Surface minimum de plateau : largeur 5,60m profondeur 4,60m

## A fournir par la salle

### > Son

- 1 D.I
- 1 grand pied de micro avec perche
- 1 micro voix type sm58
- 1 multiprise 4 entrées
- 3 câbles jacks
- 2 câbles XLR (1 pour micro, 1 pour DI)
- 2 enceintes retour (10 ou 12") sur pieds en side
- 1 ligne retour à jardin et 1 à cour (Claire et Hortense)
- Prévoir deux points d'électricité au plateau (à cour pour rétroprojecteur/ à jardin pour son)
- Prévoir un·e régisseur·euse son : la musique étant en partie improvisée, il faut faire suivre le niveau de la voix off en fonction de la dynamique de la musique.

### > Lumière

- 8 PC1kW
- 1 découpe 1kW 25-50° type Robert Juliat 613
- 3 découpes 1kW 15-30° type Robert Juliat 614
- Eclairage public adapté à la salle
- 3 filtres diffuseurs type R119 pour les PC de la face

### > Scénographie

- 2 poids de lestage de 15kg chacun
- 1 rallonge
- 2 accroches au gril au centre des «tissus». Hauteur minimum 2m80
- produit lave vitre et chiffon microfibre



## Descriptif spectacle

### Rétroprojecteur

- la compagnie vient avec une rallonge de 5m, qu'il faut brancher hors plateau à cour
- quand le rétroprojecteur est allumé, Hortense reste assise à coté pour manipuler les ombres et matières

### Tableau

- 6 panneaux en bois noir sur lequel Hortense dessine à la craie
- sous les panneaux, le tableau est recouvert d'une toile de jute (pour la projection)

### Tissus

- Les deux pans de tissus se fixent à une perche (du théâtre) avec une garcette (fournie par la cie)
- Les tissus comportent déjà une poulie et une drisse chacun
- Les tissus sont pliés pendant la majeure partie du spectacle. Hortense les lève vers la fin du spectacle

### Son

- la voix off est déclenchée par le.la technicien.ne son de la salle (top sur la conduite)
- la contrebasse est reliée à une pédale loop et une whammy

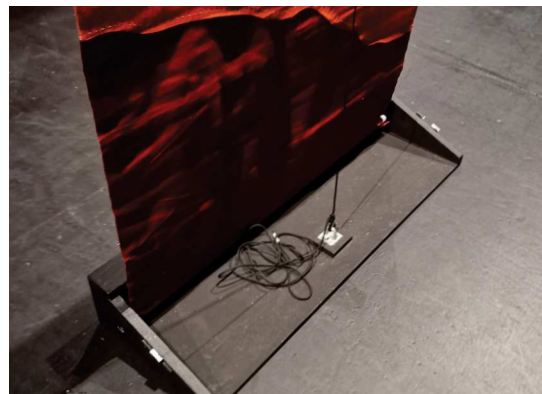
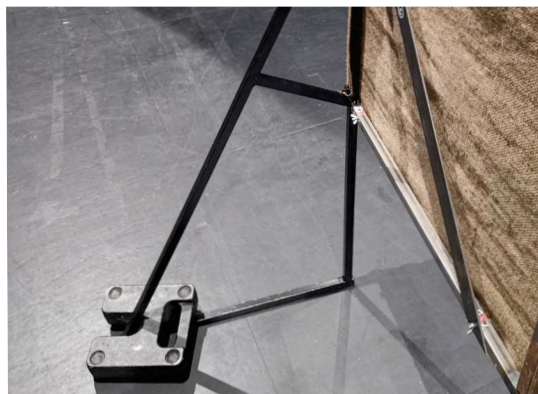


Tableau avec les 6 panneaux en bois  
(qui sont retirés par Claire et Hortense juste avant  
que la partie conte au rétroprojecteur commence)

Tissus sur poulie activés par Hortense et bloqués  
par crochet sur la base



# Compagnie Les Parlophones Spectacle *Le Retour des fleurs*

>> [Lien vers la vidéo du spectacle](#)

Partie 1  
Panneau  
Surface : bois stratifié noir



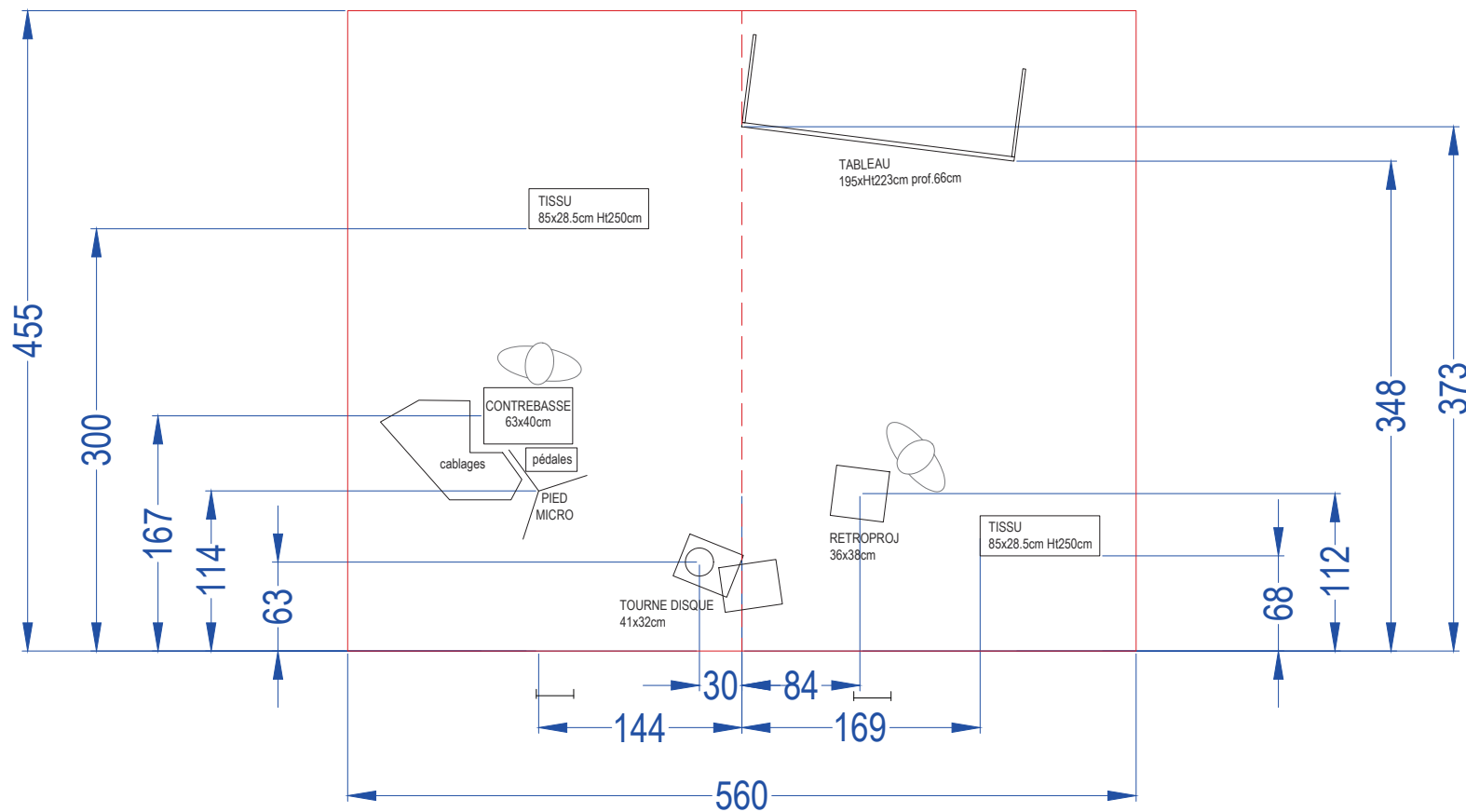
Partie 2  
Projection  
Surface : toile de jute



Partie 3  
Tissus à cour et jardin



**Espace scénique nécessaire**  
 largeur 560cm x profondeur 455cm





**Compagnie Les Parlophones**  
*Spectacle Le Retour des fleurs*

## Pré-montage

**Documents à transmettre en amont** aux personnes présentes au montage (lumière et son)

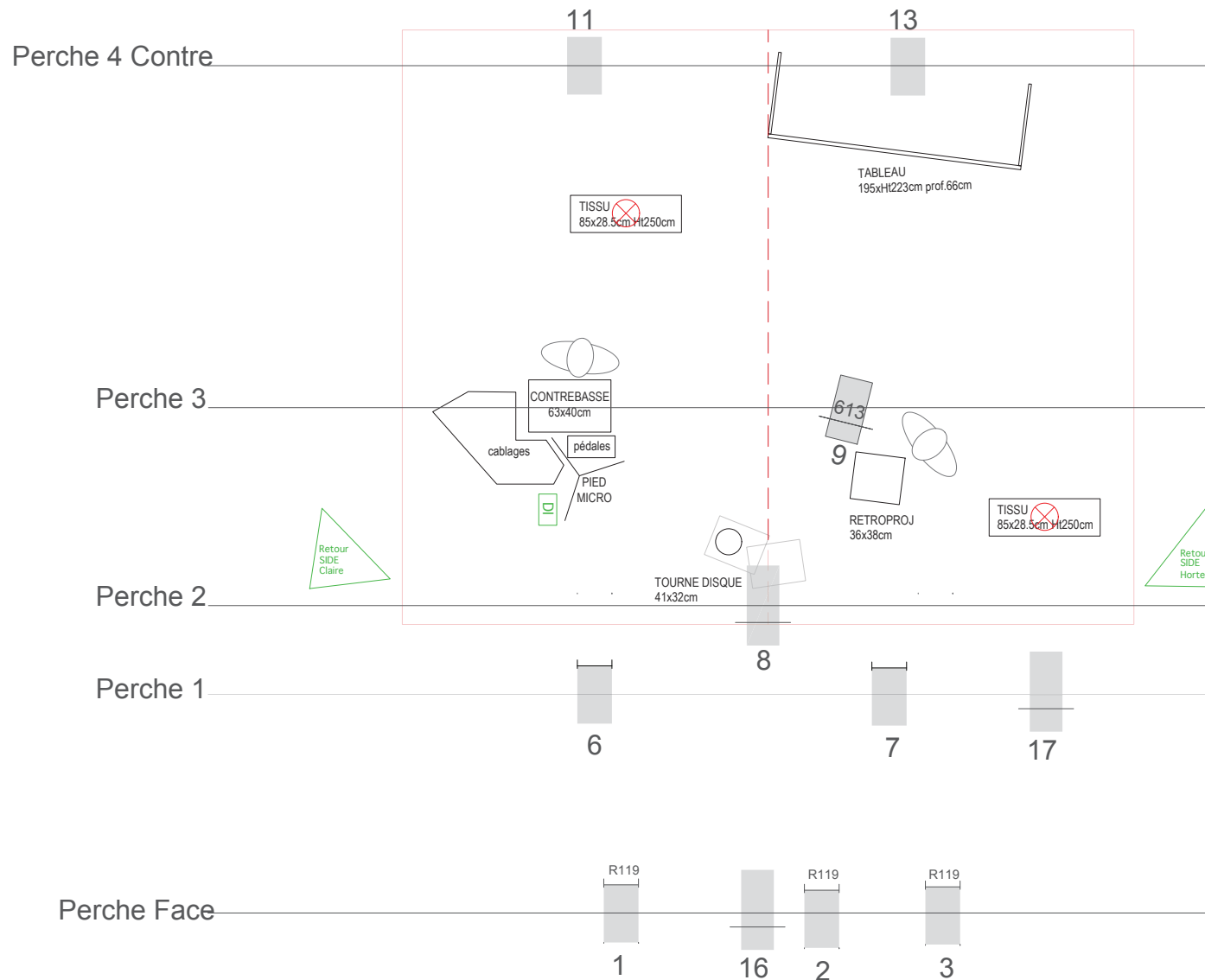
- > Fiche technique
- > Conduite et réglages lumière (contient le détail des mémoires lumière)

**Pré-montage à effectuer avant l'arrivée de la compagnie**





- > Projecteurs
- > Enregistrer les mémoires lumière et intensité (à adapter ensuite avec la compagnie)
- > Retours son
- > A jardin : matériel son
- > A cour : branchement pour rétroprojecteur et 2 gueuses
- > En coulisses : produit lave vitres

- > La conduite lumière est adaptable selon la durée de montage et les moyens des salles.  
Discutons-en ensemble pour simplifier si besoin.

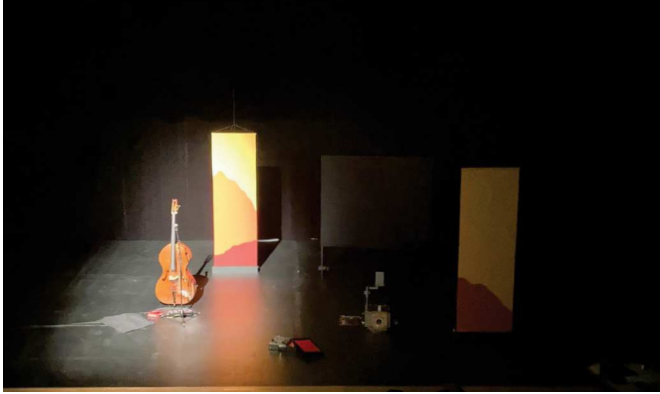
**Espace scénique nécessaire**  
largeur 560cm x profondeur 455cm



LEGENDE

- 2  Découpe 1kW 15-30° type 614 Robert Juliat
- 1  Découpe 1kW 25-50° type 613 Robert Juliat
- 8  PC 1kW
-  Point accroche décor sur gril

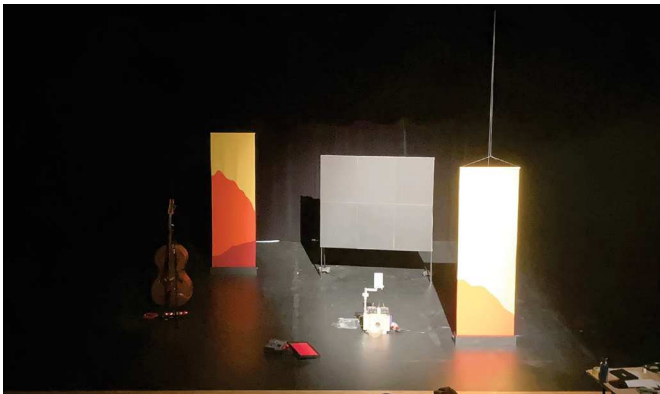
## Réglage des projecteurs



1 / PC1kW + Gelat R119 / Face jardin  
Espace Claire + tissu de derrière en entier



2 / PC1kW + Gelat R119 / Face centre  
Jonction entre faces jardin et cour



3 / PC1kW + Gelat R119 / Face cour  
Espace Hortense + tableau



6 / PC1kW / Contrebasse face  
Claire + pédales. Meurt au pied du tissu au lointain



7 / PC1kW / Face rétroprojecteur  
Hortense + rétroproj et papiers autour.  
Meurt au pied du tableau



8 / PC1kW / Tourne disque douche serré  
Eviter d'éclairer les papiers à côté du rétroprojecteur



9 / Découpe 1kW grand angle type 25-50 / Tableau  
Découpe sur le tableau, plutôt en douche pour ne pas avoir l'ombre d'Hortense quand elle dessine



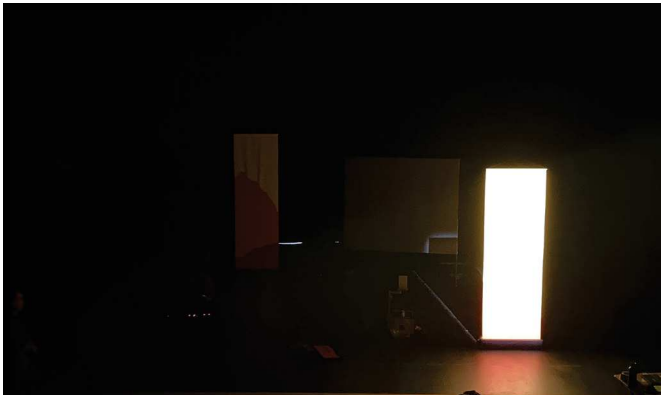
11 / PC1kW / Contre contrebasse



13 / PC1kW / Contre rétroprojecteur



16 / Découpe 1kW grand angle type 25-50 + iris  
Tourne disque large  
Eclaire tourne disque + Claire et Hortense accroupies autour



17 / Découpe / Tissu cour





## Le Retour des fleurs - Conduite lumière et son (grand décor)

Mise à jour - 2 décembre 2024

Contact technique (son) : Claire Lebrun [clairemelisande@gmail.com](mailto:clairemelisande@gmail.com) / 06 68 02 91 76

Contact artistique (scénographie) : [hortense.gesquiere@gmail.com](mailto:hortense.gesquiere@gmail.com) / 06 67 46 70 89

Contact de la cie : [lesparlophones@gmail.com](mailto:lesparlophones@gmail.com)

**M1** Entrée public + annonce public

**M1.5** Noir salle et **GO M2**

Claire soulève et regarde 3 éléments autour du rétroprojecteur.

Quand elle a le 3e en main **GO M3**

Entrée Hortense et jeu arrêt de la pédale.

Signe Claire signe « oust » **GO M4**

Hortense prend une craie **GO M5**

Claire prend le vinyle **GO M6**

Claire et Hortense s'avancent vers le tourne-disque **GO M7**

*Claire et Hortense s'approchent du lecteur de la platine vinyle, Claire enclenche le disque, elles écoutent avec attention → TOP 1*

Il y a longtemps, le plus puissant de tous les sorciers qui ne pouvait plus supporter les hommes et leur méchanceté, décida de quitter son pays et de se réfugier tout au sommet de la plus haute des hautes montagnes.

Aussitôt dit, aussitôt fait... Il s'en alla.

Claire et Hortense se regardent **GO M8**

*Hortense efface le tableau*

*Les deux mains d'Hortense sont en haut du tableau noir → TOP 2a*

Alors, un grand malheur s'abattit sur la nature ; toutes les fleurs, celles des bois, celles des prairies, celles des collines, celles des bords de mer, celles du long des rivières et celles des lacs moururent instantanément. Il n'y en eut pas une seule qui survécut. Le pays, jadis si beau et si fleuri devint rapidement un désert. Tous les animaux, les oiseaux, les papillons, les insectes s'enfuirent après la mort des fleurs.

Hortense s'assoit à son rétroprojecteur **GO M9**

### ***Claire passe de l'archet aux pizz → TOP 2b***

Pour voir les fleurs, les habitants ne pouvaient user que de leur imagination. Mais les enfants, qui n'avaient jamais connu ces merveilles, ne voulaient pas croire les anciens.

- Vous ne racontez que des histoires, leur disaient-ils et ils s'en allaient tristes dans le décor triste d'un pays sans fleurs.

### ***Hortense enlève les enfants des deux côtés → TOP 3a***

Parmi tous ces enfants, il en était une qui ne pouvait imaginer que tout eût disparu pour toujours. Lorsque sa mère, lassée de raconter l'ancien temps, se taisait, elle réclamait encore et encore d'autres histoires car elle aimait entendre parler de la beauté des fleurs.

Elle pensait que lorsqu'elle serait une femme, elle partirait à la recherche du grand sorcier et lui demanderait de redonner de la couleur au pays.

### ***Hortense souffle → TOP 3b***

Les années passèrent.

### ***Les voix disparaissent (chant) → TOP 4***

Un jour, elle fût grande. Son amour des fleurs avait grandi avec elle. Elle s'en alla donc trouver sa mère et lui dit :

- Mère, je vais m'en aller à la recherche du grand sorcier et lui demander de nous rendre les fleurs. Sa mère la regarda avec des yeux remplis d'effroi.

- Mais fille ! s'écria-t-elle, tout ce que je t'ai raconté n'était que des histoires. Il ne faut jamais croire aux histoires. Je te disais ce que ma mère me racontait parce qu'elle l'avait entendu raconter par sa mère qui le tenait de sa mère. Malheur à toi ! Les fleurs n'ont probablement jamais existé. Tu aurais beau marcher mille ans, jamais tu ne trouverais le sorcier qui vit tout en haut de la plus haute montagne.

Mais la fille ne l'écouta même pas, elle prit son baluchon et s'en alla.

pique descend (porte qui se ferme)

### ***Le personnage commence à marcher (attendre que la porte soit refermée) → TOP 5 a***

La jeune femme se dirigea vers le nord.

STOP MUSIQUE DÉBUT BRUITAGES VILLE en deux étapes

### ***Second village en pleine page → TOP 5 b***

Les gens du pays qui la voyaient passer se moquaient d'elle :

- Cette fille est folle ! disaient-ils. Il n'y a que les fous qui croient aux histoires.

Bruitages voix chuchotements

Elle ferme les yeux. Elle avance, il y a des nuages, du vent et de la pluie, de plus en plus fort, puis un orage éclate. Bruits éclairs en synchro avec l'image.

Elle se réfugie sous les arbres. Le bruit se fait plus sourd. Un aigle s'approche / Son de l'aigle / Elle commence à s'échapper Chant du désespoir il l'attrape. Elle sort de l'écran / La musique s'arrête puis reprend avec le chant / Elle revient à l'écran puis arrive la mer / bruitage marin par couches successives.

L'aigle la jette dans l'eau puis s'en va / Voix de laine uniquement

Un bateau arrive, bruit du bateau , un marin l'aperçoit. Il réagit / voix du marin / il lance un filet./ souffle filet / Laine est sauvée.

Musique bateau

***La silhouette descend du bateau et commence à marcher → TOP 6 SON***

Elle marcha longtemps, très longtemps

***Hortense fait monter progressivement la grosse montagne → TOP 7 a***

puis elle arriva au pied d'une montagne, si haute, si haute que son sommet était invisible. Musique à l'archet du sommet de la montagne.

Bruitage voix cailloux / Hortense manipule

***Hortense manipule les cailloux pendant 5sec , puis → TOP 7 b***

Elle tourna autour de cette montagne, mais ne vit aucun sentier, seulement de la roche et des cailloux.

Elle tourna encore et encore, encore et encore. Puis lasse de tourner, elle se dit :

« Il faudra bien que je découvre un chemin. Le sorcier a dû le prendre pour atteindre le sommet.

Hortense ramène tous les cailloux en bas à gauche / stop sons voix fermée

Elle inspecta avec attention les rochers et finit par découvrir une petite marche. En regardant de plus près, elle aperçut une autre petite marche et puis encore une autre et lorsqu'elle leva les yeux vers le sommet de la montagne, elle aperçut enfin un escalier qui se confondait dans la roche et elle se mit à le grimper sans jamais regarder en bas pour ne pas avoir le vertige.

/ stop sons voix fermée

Reprise voix fatiguées

Hortense a le grand carton en main et commence à le descendre sur la montagne.

***Noir sur l'écran → TOP 8***

À la fin de la journée, le sommet de la montagne n'était pas encore visible. Alors, épuisée, elle s'arrêta pour se reposer.

Il en fût de même le deuxième jour, le troisième, le quatrième, puis le cinquième et le sixième jour.

Elle commençait à se décourager quand, au soir du septième jour, elle aperçut enfin le sommet. À force de courage et malgré la fatigue accumulée depuis 7 jours, elle parvint à l'atteindre juste au moment où le soleil avait complètement disparu et que la nuit avait recouvert le monstre de pierre.

## *Les cailloux sont entourés d'un rond → TOP 9*

rétroprojecteur avec aquarium et eau.  
Arrivée tout en haut, elle aperçut une source.  
Mélodie de la source

## *Hortense a le saladier d'eau dans les mains au dessus du rétroprojecteur → TOP 10*

Elle était tellement fatiguée qu'elle s'en approcha avec difficulté. Assoiffée, elle se pencha pour y boire un peu d'eau. Soudain, après la première gorgée, toute sa fatigue s'évapora. Elle se sentit forte et heureuse comme jamais dans sa vie. Tout à coup, derrière elle, elle entendit une voix: "Qu'es-tu venue chercher sur la plus haute des hautes montagnes?"

### STOP MUSIQUE

- Je suis venue, répondit-elle, pour rencontrer le grand sorcier et lui demander de nous rendre les fleurs et les insectes. Un pays sans fleurs, sans oiseaux et sans abeilles est triste à en mourir. Seule la beauté peut rendre les gens bons et heureux, et je suis certain que la joie reviendrait dans notre pays, si le sorcier nous redonnait les fleurs.

Alors, la jeune femme se sentit soulevée par des mains invisibles. Elle fut transportée délicatement vers le pays des fleurs éternelles. *Encre dans l'eau*

Les mains invisibles la déposèrent sur le sol au milieu d'un tapis de fleurs multicolores. La jeune femme ne pouvait en croire ses yeux. Il y en avait tant et jamais elle n'avait imaginé que les fleurs puissent être aussi belles ! Dans l'air, un délicieux parfum flottait et les rayons du soleil dansaient sur le sol multicolore comme des milliers et des milliers d'arcs-en-ciel. La joie de la jeune femme fut si grande, qu'elle se mit à pleurer.

## *Hortense a posé les 4 fleurs sur le rétroprojecteur → TOP 11 a*

La voix lui ordonna de cueillir les fleurs qu'elle préférait. Elle s'exécuta et en ramassa autant qu'elle pu, et de toutes les couleurs. Quand elle en eut plein les bras, les mains invisibles la reconduisirent doucement au sommet de la montagne.

Alors, la voix lui dit :

- Rapporte ces fleurs dans ton pays. Désormais, grâce à ta foi et à ton courage, ton pays ne sera plus jamais sans fleurs. Il y en aura pour toutes les régions. Les vents du nord, de l'est, du sud et de l'ouest leur apporteront la pluie qui sera leur nourriture, et les abeilles vous donneront le miel qu'elles cherchent dans les fleurs.

## *Hortense tient le bouquet bras tendu vers l'écran GO M10, et le tourne sur lui-même → TOP 11 b*

La jeune femme remercia le grand sorcier et commença aussitôt la descente de la montagne qui, malgré la quantité de fleurs qu'elle portait, lui parut bien plus facile que la montée.

## *Hortense éteint le rétro et va vers le tourne disque GO M11*

*Hortense pose les fleurs à côté du tourne disque*

## *Claire commence les rythmes sur la contrebasse*

***Hortense lève le paysage en tissu à jardin* → GO M12 et TOP 12 a**

Quand elle arriva enfin dans son pays, les habitants, en apercevant les fleurs et en respirant leur parfum, ne voulurent pas croire à leur bonheur. Puis, quand ils surent qu'ils ne rêvaient pas, ils dirent :

- Ah ! nous savions bien que les fleurs existaient et que ce n'étaient pas des histoires inventées par nos ancêtres.

**Hortense lève le paysage en tissu à cour GO M12.3**

Leur pays redevint alors un grand jardin. Sur les collines, dans les vallées, près des rivières, des lacs et de la mer, dans les bois, dans les champs et dans toutes les prairies, les fleurs poussèrent et se multiplièrent.

**Hortense allume sa frontale derrière le tissu GO M12.5** Tantôt c'était le vent du nord qui amenait la pluie, tantôt le vent du sud, de l'est ou de l'ouest. Les oiseaux revinrent, ainsi que les papillons et tous les insectes, et surtout les abeilles. Désormais, les gens purent manger du miel, et la joie revint sur la terre.

**Hortense éteint la frontale GO M12.7**

Hortense s'assoit à côté du tourne disque

***Claire pose la contrebasse et chante une dernière boucle* → TOP 12 b SON**

Quand les hommes virent leur terre transformée grâce à la jeune femme qui avait osé ce que personne n'avait jamais cru possible, ils la supplièrent de devenir leur reine. Elle accepta et devint alors une reine juste, courageuse et intelligente.

- Rappelons-nous, disait-elle, que c'était la méchanceté des hommes qui avait entraîné la disparition des fleurs de notre pays.

Et, comme personne ne voulait recommencer à habiter un désert et à être privé de miel, chacun s'efforça désormais d'être aussi bon que possible pour ne pas fâcher le grand sorcier. **GO M13**

**Hortense s'en va GO M14**

**M15 Saluts**

## **Circuit et réglages lumière**

1\_face jardin (+diffuseur type R119)  
2\_face centre (+diffuseur type R119)  
3\_face cour (+diffuseur type R119)  
6\_contrebasse face  
7\_rétroprojecteur face  
8\_tourne disque douche serré  
9\_tableau  
11\_contrebasse contre  
13\_rétroprojecteur contre  
16\_tourne disque large (+Claire Hortense)  
17\_tissu découpe jardin

### **Intensités gril 6m**

#### **M1 (entrée public)**

Éclairage salle

8\_tourne disque serré /**30**

#### **M1.5 (transition 5sec)**

Noir salle

#### **M2 (transition 5sec)**

3\_face cour /**30**

7\_rétroprojecteur face /**45**

13\_rétroprojecteur contre /**32**

#### **M3 (M2 descend en 10sec, M3 monte en 2sec)**

1\_face jardin /**45**

6\_contrebasse face /**40**

11\_contrebasse contre /**25**

#### **M4 (transition 5sec)**

1\_face jardin /**45**

2\_face centre /**45**

3\_face cour /**35**

6\_contrebasse face /**40**

7\_rétroprojecteur face /**40**

11\_contrebasse contre /**25**

13\_rétroprojecteur contre /**25**

#### **M5 (transition 5sec)**

1\_face jardin /**45**

2\_face centre /**45**

3\_face cour /**45**

6\_contrebasse face /**40**

7\_rétroprojecteur face /**20**

9\_tableau /**50**

11\_contrebasse contre /**25**

13\_rétroprojecteur contre /**25**

**M6** (transition 5sec)

1\_face jardin /45

2\_face centre /45

3\_face cour /45

6\_contrebasse face /40

7\_rétroprojecteur face /20

16\_tourne disque large (+Claire Hortense) /55

9\_tableau /50

11\_contrebasse contre /25

13\_rétroprojecteur contre /25

**M7** (M6 descend en 8sec, M7 monte en 2sec)

8\_tourne disque douche serré /26

16\_tourne disque large (+Claire Hortense) /55

**M8** (transition 5sec)

6\_contrebasse face /50

9\_tableau /50

11\_contrebasse contre /25

**M9** (transition 5sec)

6\_contrebasse face /50

7\_rétroprojecteur face /30

11\_contrebasse contre /25

**M10** (transition 5sec)

6\_contrebasse face /50

7\_rétroprojecteur face /60

11\_contrebasse contre /25

**M11** (transition 5sec)

2\_face centre /50

6\_contrebasse face /50

7\_rétroprojecteur face /60

11\_contrebasse contre /25

8\_tourne disque douche serré /30

**M12** (transition 5sec)

1\_face jardin /55

2\_face centre /50

6\_contrebasse face /50

11\_contrebasse contre /25

8\_tourne disque douche serré /30

**M12.3** (transition 5sec)

1\_face jardin /55  
2\_face centre /50  
6\_contrebasse face /50  
11\_contrebasse contre /25  
8\_tourne disque douche serré /30  
17\_tissu découpe jardin /40

**M12.5** (transition 5sec)

1\_face jardin /55  
2\_face centre /50  
6\_contrebasse face /50  
11\_contrebasse contre /25  
8\_tourne disque douche serré /30  
17\_tissu découpe jardin /25

**M12.7** (transition 5sec)

1\_face jardin /55  
2\_face centre /50  
6\_contrebasse face /50  
11\_contrebasse contre /25  
8\_tourne disque douche serré /26  
16\_tourne disque large (+Claire Hortense) /55  
17\_tissu découpe jardin /40

**M13** (transition 10sec)

8\_tourne disque douche serré /30

**M14** (transition 5sec)

noir

**M16** (saluts)

1\_face jardin  
2\_face centre  
3\_face cour  
6\_contrebasse face  
7\_rétroprojecteur face  
8\_tourne disque douche serré  
9\_tableau  
17\_tissu découpe jardin

**M17** (sortie public)

8\_tourne disque serré /30





Compagnie Les Parlophones  
Spectacle *Le Retour des fleurs*

## Mémoires lumière



M1/ Entrée public puis /M1.5 noir



M2



M3



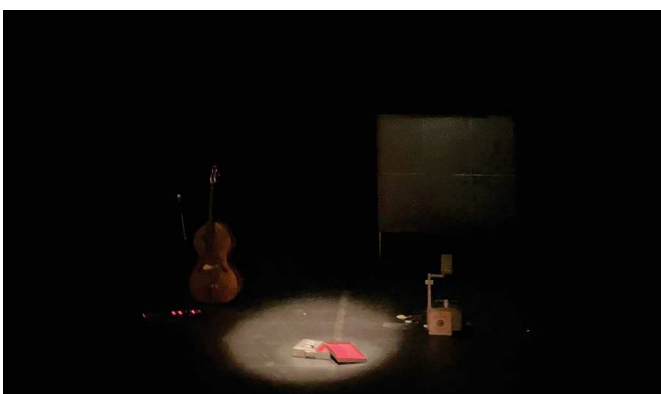
M4



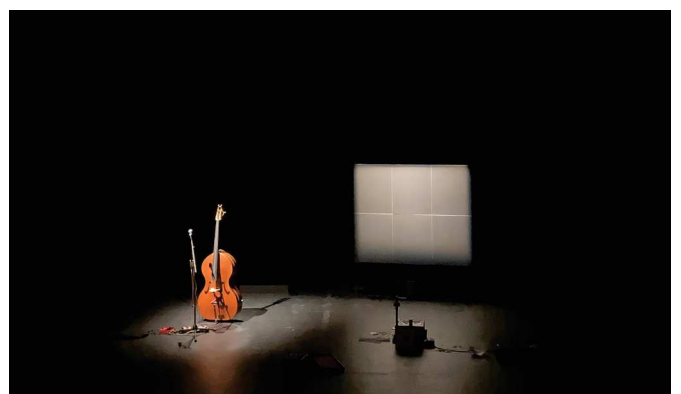
M5



M6



M7



M8



Compagnie Les Parlophones  
Spectacle *Le Retour des fleurs*



M9



M10



M11



M12



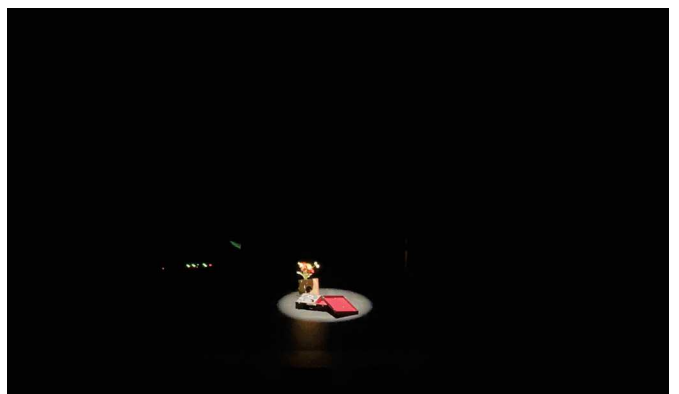
M12.3



M12.5



M12.7



M13